



Día de la Persona Colegiada

# 30 días

COLEGIO PROFESIONAL DE FISIOTERAPEUTAS COMUNIDAD DE MADRID

Nº 274 Junio 2023

de fisioterapia



COLEGIO PROFESIONAL DE FISIOTERAPEUTAS COMUNIDAD DE MADRID

Informe  
Impacto económico,  
sanitario y social,  
de la actividad de  
fisioterapia en la  
Comunidad de Madrid.



## Estudio sobre el impacto de la fisioterapia en la sanidad

# DECÁLOGO DE BUENAS PRÁCTICAS EN REDES SOCIALES

Cada vez es más común la crispación en las redes sociales; incluso entre personas colegiadas. Por eso, el Observatorio de Acoso y Hostigamiento y el Grupo de Expertos en Deontología del CPFCM han elaborado un decálogo de buenas prácticas.

1

Utiliza la comunicación asertiva con un lenguaje claro y sencillo. Evita ser agresivo o hiriente



2

Fomenta la empatía. Lo que vas a dejar reflejado en público tiene que dignificarte a ti y a tu profesión

3

Posiciónate con sensatez y revisa tus comentarios antes de publicar

4

Crea comunidad. Juntos ayudamos a la Fisioterapia. Respeta y duda todo es relativo. Escucha, compara... No te obceques

5

Fuera prejuicios

6

Rodearte solo de gente afín, que piensa como tú, aumentará tu ego, pero te aportará poco. Pensar distinto siempre suma

7

Elige bien tus batallas y no hagas caso a los trolls. No atenderán a razones

8

La ética ayuda a generar razonamientos basándonos en el pensamiento crítico, la reflexión sobre nuestros actos, el respeto a los demás y la sana convivencia

9

La imagen de la profesión es responsabilidad de todos. El que debate al otro lado es tu colega, no tu enemigo

10

Pregúntate si son las redes sociales el lugar más adecuado para debatir sobre la profesión

## 30 días DE FISIOTERAPIA

Órgano de comunicación oficial del Ilustre Colegio Profesional de Fisioterapeutas de la Comunidad de Madrid.

**Directora:** Aurora Araújo Narváez.

**Colaboraciones:** Comisiones y Secciones Profesionales del Colegio Profesional de Fisioterapeutas de la CM.

**Redacción:** Colegio Profesional de Fisioterapeutas de la Comunidad de Madrid (CPFCM).

**Editor:** CPFCM

C/ José Picón, 9. 28028 Madrid.

Teléfono: 91 504 55 85 Fax: 91 504 22 02

cpfm@cfsiomad.org

**Realización:** ILUNION Comunicación Social

**Imprime:** ILUNION Retail y Comercialización

**Depósito Legal:** M-23102-1998

**Tirada mensual:** 10.975 ejemplares

La dirección del boletín no es responsable ni asume necesariamente las opiniones vertidas por sus colaboradores y columnistas, las cuales responden al ejercicio del derecho de libertad de expresión de los mismos y al espíritu democrático de la Institución colegial. El editor, para hacer efectivo el derecho a réplica de los colegiados aludidos en un artículo, destinará el mismo espacio y extensión en otro número de la revista.

### Síguenos en:

[www.cfsiomad.org](http://www.cfsiomad.org)

[@CFSIOMAD](https://twitter.com/CFSIOMAD)

[facebook.com/cfsiomad](https://facebook.com/cfsiomad)

[@cfsiomad](https://twitter.com/cfsiomad)

[CP FISIOTERAPEUTAS CM](https://www.youtube.com/channel/UC...)

[@cfsiomad](https://www.instagram.com/cfsiomad)



**4 Puntos de vista**  
¿Qué prefieres: encuentros formativos o de ocio?

**5 Editorial**  
Fisioterapia: mejora de la calidad de vida de los ciudadanos

## 6 En portada



El Colegio presenta un estudio sobre el impacto económico, sanitario y social de la fisioterapia

## 10 Entrevistas



Enrique Ruiz Escudero, consejero de Sanidad  
Aurora Araújo, decana del CPFCM



## 14 Reportaje



## 18 Actualidad colegial

## 26 Videoconsejo

## 28 Investigación

## 30 Biblioteca

## 32 Te interesa

## 33 Agenda



# ¿Qué prefieres: encuentros formativos o de ocio?

Este año he podido acudir tanto a cursos organizados en la sede del Colegio como a actividades de ocio, y, la verdad, tengo que destacar ambas. Cada una tiene sus peculiaridades:

- Los ciclos formativos motivan a las personas colegiadas a seguir formándose, además de que el Colegio ayuda económicamente en estos cursos, en general. Eso hace que las personas colegiadas quieran participar en estos cursos pero, luego, la disponibilidad es más limitada. En el curso que pude presenciar de soporte vital básico, por ejemplo, hubo mucha demanda y mucha gente se quedó fuera, por lo que queda disponible solo a un número reducido de las personas colegiadas.

- Las actividades de ocio, teniendo en cuenta que el pasado mes tuvimos un gran evento de los fisioterapeutas, ayudan a tener más espacios tipo "team building", donde la gente se conoce en un contexto divertido y desenfadado en el que poder crear nexos entre los fisioterapeutas, y que haya mayor capacidad de reunión a nivel de número de personas en un mismo evento.

Este año pude acudir al tour que se hizo por Madrid por el 8M y es verdad que también sucede el problema de no poder reunir a mucha gente en un evento. Pero, sabiendo la existencia de estos espacios culturales, creo que ayudan a ver al Colegio como un entorno al que poder acudir, tanto a nivel profesional como de crecimiento personal.

Creo que ambas son importantes, por lo que no quitaría peso de ninguna de ellas, intentando sacar más actividades, a ser posible, mantener la fiesta de los fisioterapeutas que se realizó el pasado 27 de mayo, sacar más ediciones de cursos como el de soporte vital básico...

**Jai Youn**

Colegiado nº 13.439

Para conseguir tener una profesión más unificada y que vaya en la misma dirección, hay varios puntos como colectivo que debemos abarcar. Pero, sin duda, para que haya una comunicación unificada por lo menos tiene que haber comunicación, como mínimo debemos tener interacción. Para ello, los eventos presenciales son la clave.

Allí donde los fisioterapeutas nos hemos visto más las caras hasta el momento ha sido en formaciones, la universidad, los másteres, los postgrados, congresos y los cursos de fin de semana. Es cierto que, como seres humanos que somos, no solamente vamos allí a aprender, sino que también creamos lazos, amistades, compañeros a los que derivar, con quien debatir la evolución de pacientes... Enriqueciéndonos, así, tanto a nosotros mismos como a la profesión. Aprovechamos y hacemos un dos por uno.

Pero ¿qué es lo malo de esto? Que nos vamos a centrar solamente en aquellos compañeros que estudian lo mismo que nosotros, que se especializan en lo mismo. No vamos a encontrar la gran variabilidad que realmente lleva de la mano esta profesión. Y no nos vamos a conseguir lucrar de la interacción de diferentes especialidades, de diferentes puntos de vista.

Y uno pensaría: pues se hacen congresos que toquen todas las variantes de la fisioterapia. Pero, generalmente, son tantas subespecialidades que necesitamos 1.000 salas y acabamos también por acudir solamente a aquello que nos interesa para nuestra especialidad (totalmente lícito y normal).

Ahora, ¿qué mejor manera de hacer enlaces sociales que con eventos puramente sociales? Nada une más a las personas que debatir frente a un café intentando arreglar el mundo, disfrutar del momento acompañados de música u organizarse y prepararse para hacer alguna competición deportiva. Cada uno a su manera, cada uno con su estilo.

¿Problema de ello? Que ir a estos eventos nos parece una "pérdida de tiempo" porque, a lo mejor, preferimos hacer esas cosas con los amigos de la toda la vida. Además, pensamos: ¿Me aporta a mí esto algo realmente como profesional? Pues bajo mi experiencia, cuando nos juntamos fisios con fisios, da igual el contexto que sea, que acabamos hablando de fisioterapia. Estando en un ambiente tan distendido y que no nos separa por especialidades ni por formaciones, se generan debates e ideas que en ningún otro contexto podemos llegar a conseguir. Y encima disfrutando el doble.

**Laura Flix**

Colegiada nº 12.997

Si quieres colaborar en esta sección, ponte en contacto con secretaria.

# Fisioterapia: mejora de la calidad de vida de los ciudadanos

El Ilustre Colegio Profesional de Fisioterapeutas de la Comunidad de Madrid, con la colaboración de la consultora PwC, ha presentado recientemente un informe que dimensiona económicamente la profesión de la fisioterapia. El informe, titulado "Impacto económico, sanitario y social de la actividad de fisioterapia en la Comunidad de Madrid", cuantifica la contribución de la fisioterapia a la economía regional y la mejora que aportan a la salud de la población, así como el ahorro que generan a la sanidad pública y a los centros privados. La presentación del informe ha recibido mucha atención mediática, así como institucional, con el respaldo y presencia del consejero de Sanidad de la Comunidad de Madrid, fruto de las saludables relaciones entre la institución colegial y los representantes políticos de la región.

El estudio destaca el ahorro económico significativo que la fisioterapia podría generar. Solo en cinco áreas de actuación, se estima que la fisioterapia podría liberar hasta 568 millones de euros cada año al Sistema de Salud madrileño, reduciendo estancias hospitalarias, evitando cirugías y disminuyendo la necesidad de medicamentos. Esto supone en torno al 6,5 por ciento del presupuesto total de la Comunidad de Madrid en Sanidad en el año 2022. Un presupuesto que se podría emplear en mejorar la accesibilidad, reducir demoras quirúrgicas o cualquiera de las muchas mejoras que nuestro sistema público requiere.

Por ejemplo, el uso de programas de fisioterapia respiratoria en pacientes con enfermedades pulmonares severas podría reducir el número de exacerbaciones en un 44 por ciento y disminuir las hospitalizaciones en un 63 por ciento, lo que supondría un ahorro anual de 263,7 millones de euros.

Además, al tratar el síndrome del túnel carpiano con fisioterapia, en lugar de cirugía, se podrían ahorrar

hasta 240 millones de euros al año. No solo supondría una mejora en la economía sino un impacto directo en la mejora en la calidad de vida que aportan los tratamientos de fisioterapia, así como la recuperación más rápida en algunas enfermedades, y por supuesto permitiría poner el foco en la prevención.

Todo este impacto potencial es el resultado de las buenas prácticas desarrolladas por el colectivo de los cerca de 12.000 personas colegiadas que aportan su granito de arena, día a día, y que este informe simplemente recoge, agrupando los esfuerzos en un documento. El Colegio, como organismo representante, hace de altavoz para que el mensaje llegue donde tiene que llegar y para que pueda materializarse en acciones concretas que permitan alcanzar este ahorro propuesto en el futuro.

Además de representar institucionalmente al colectivo de fisioterapeutas, el Colegio también desempeña un papel clave uniendo a la profesión y sus profesionales. Con el objetivo de fomentar un sentido de pertenencia y cercanía, se ha planificado la celebración del segundo evento del "Día de la Persona Colegiada" para el 27 de mayo.

Este evento, que el año pasado recibió una acogida excelente como parte de las celebraciones del 25º aniversario del Colegio, se ha diseñado con mucho afecto y un espíritu festivo por la nueva Junta de Gobierno. La jornada promoverá la interacción entre las personas colegiadas, más allá de las dimensiones puramente organizativas o educativas de la profesión. El Colegio, al fin y al cabo, está compuesto por las personas que lo integran y esta celebración será una excelente oportunidad para fortalecer los lazos personales entre las personas colegiadas, destacando el valor inestimable de la fisioterapia en nuestra sociedad.

# La Fisioterapia ahorra 568 millones a la Sanidad madrileña

Ahorro económico e inversión en la salud de los ciudadanos. Así podría resumirse las principales conclusiones que se podría extrapolar del trabajo "Impacto económico, sanitario y social de la actividad de fisioterapia en la Comunidad de Madrid", que ha realizado el Colegio Profesional de Fisioterapeutas de la Comunidad de Madrid (CPFCM), en colaboración con la consultora Pryce Waterhouse Cooper, y que contó con Enrique Ruiz Escudero, consejero de Sanidad, durante su presentación a los medios y a la sociedad.

Este estudio pone cifras a la aportación que este colectivo sanitario realiza a la economía regional y, sobre todo, cuantifica la mejora que aportan a la salud de la población y el ahorro que generan a la Sanidad pública cuando intervienen en la prevención o el tratamiento de patologías y en el cuidado de las personas. "Nuestro objetivo es que nos conozcan mejor los responsables de la sanidad pública y la privada, otros colectivos sanitarios, como los médicos; las administraciones y partidos políticos que tienen que legislar, otras instituciones, los sindicatos y, sobre todo, los pacientes, para que reclamen la mejor asistencia a la que tienen derecho", explicó la decana del CPFCM, Aurora Araújo, durante la presentación del estudio. La decana considera imprescindible este estudio ya que "los datos es lo que se merece el sistema sanitario madrileño, y nosotros queríamos poner números a lo que la fisioterapia puede generar, en cuanto a ventajas en salud y gasto/ahorro en sanidad pública". En su intervención durante la presentación del estudio, Aurora Araújo recordó que "la fisioterapia está presente en las

dolencias traumatológicas, reumáticas, dolor crónico, lesiones deportivas, en complicaciones respiratorias, procesos neurológicos, rehabilitación cardíaca, oncología, procesos uroginecológicos, en mayores y en niños, como por ejemplo, en los centros de educación especial", así como sus ámbitos, ya sea en centros públicos, privados, hospitales, clínicas, centros de salud, centros sociosanitarios, residencias o pabellones deportivos.

## 568 millones de ahorro

Dada la gran cantidad de campos en los que interviene la fisioterapia, el informe se ha centrado en cinco actuaciones relevantes en las que está presente la fisioterapia y que afectan a 1,5 millones de personas en la Comunidad de Madrid. Así, este trabajo cuantifica económicamente el ahorro que podría aportar la profesión si participara en más equipos interdisciplinarios y da idea de la necesidad de reforzar la intervención de la fisioterapia. "Solo tomando las cinco actuaciones que hemos cuantificado económicamente, podríamos ayudar a liberar cerca de 568 millones de euros cada año al sistema de salud madrileño, reduciendo estancias

hospitalarias, evitando cirugías o disminuyendo la necesidad de medicamentos. Pero queremos destacar, por encima de todo, que se trata de mejorar la salud y la calidad de vida de la población", destacó Araújo. "Teniendo en cuenta que, actualmente, hay 1.200 fisioterapeutas en la sanidad pública madrileña, de los cuales algo más de 220 trabajan en la Atención Primaria, consideramos que somos pocos", lamentó la decana. "Entre otros objetivos, este estudio pretende demostrar la importancia de la fisioterapia para solicitar más presencia en todos estos procesos en los que está involucrado el fisioterapeuta", añadió.

La decana también se refirió a la recomendación de la OMS, que asegura que lo óptimo es contar con un fisioterapeuta por cada 1.000 habitantes", aunque, también recordó que "como algo positivo, la Comunidad de Madrid es una de las que tiene los ratios más aproximados; estaremos en torno a un fisioterapeuta por cada 10.000 habitantes. Por lo tanto, para llegar a ese objetivo de la OMS harían falta unos 6.000 profesionales más atendiendo a la población madrileña".



Aurora Araújo, decana del CPFCM, y Enrique Ruiz Escudero, consejero de Sanidad, durante la presentación del estudio.

### Economía y empleo

El informe también recoge información sobre el peso del sector de la fisioterapia dentro de la economía y el empleo regional. Según datos del estudio, la actividad de fisioterapia contribuye de manera relevante al desarrollo económico madrileño. La fisioterapia (solo teniendo en cuenta al sector privado) aporta 469 millones de euros al PIB regional, lo que

supone el 0,22 por ciento de todo el PIB de la Comunidad de Madrid.

En cuanto al empleo, la actividad de fisioterapia genera más de 16.000 puestos de trabajo, de forma directa, indirecta e inducida, lo que supone el 0,52 por ciento del empleo del total en la Comunidad de Madrid. Además, por cada tres empleos directos activos se genera un empleo adicional en la economía regional.

Las cinco patologías en las que se basa el estudio son las siguientes: enfermedad pulmonar obstructiva crónica (EPOC), el túnel carpiano, el cáncer de pulmón, la rehabilitación cardiaca y la cirugía abdominal.

### EPOC

Según la literatura científica, la Fisioterapia Respiratoria aumenta la calidad de vida de las personas con enfermedad pulmonar obstructiva crónica (EPOC) grave o muy grave, patología que puede llevar a una hospitalización y requerir cirugía. Con fisioterapia, estos pacientes experimentan una reducción de la disnea (sensación de falta de aire), mejora en la capacidad de ejercicio y de la calidad de vida.

La mayor participación de la fisioterapia en esta enfermedad es reducir el número de ingresos, hasta un 63 por ciento. Además, el trabajo de estos profesionales generaría un impacto positivo en el Sistema de Salud madrileño, reduciendo el número de exacerbaciones un 44 por ciento. Todo esto supondría un ahorro ▶▶

## Fotografía del sector

El CPFCM representa hoy a más de 12.000 personas colegiadas, con un nivel muy elevado de empleo: solo el 3,7 por ciento están en paro. Suponen, además, el 20 por ciento de fisioterapeutas españoles y el 7,1 por ciento de profesionales sanitarios (médicos, enfermeros, etc.) de la Comunidad de Madrid. En 2021, los hombres representaron el 39,7 por ciento de personas cole-

giadas, frente al 60,3 por ciento de mujeres. Dentro de las personas que integran el CPFCM, hay una presencia muy fuerte de menores de 35 años. Este segmento representa el 47,5 por ciento del total de personas colegiadas, el grupo más grande. Estos profesionales trabajan, básicamente, en el sector privado o son autónomos (80 por ciento),

frente a un 20 por ciento que pertenece al sector público. El 64 por ciento de fisioterapeutas madrileños del ámbito privado expresan que tienen un contrato fijo o indefinido, mientras que el 26 por ciento lo tiene temporal. Los asalariados representan el 58 por ciento del total de fisioterapeutas en el sector privado y el 97 por ciento en el sector público.



► rro anual al SERMAS de 263,7 millones de euros, si se aplicara a cerca de 29.000 pacientes que sufren esta situación en la Comunidad de Madrid.

**Túnel carpiano**

Otra de las patologías prevalentes, en este caso, sobre todo, en mujeres, en las que el fisioterapeuta tiene un papel clave es en el túnel carpiano, que tiene unos costes sanitarios elevados. “El ahorro con tratamiento de fisioterapia, entre costes directos e indirectos, podría alcanzar los 240 millones de euros al SERMAS, entre cirugías o fármacos”, asegura Araújo.

Normalmente, las lesiones de túnel carpiano pasan por cirugía cuando lo mejor es un tratamiento conservador al principio. Hay que tener en cuenta, además, que es una enfermedad con bajas laborales muy costosas. Se calcula que el 3 por ciento de los trabajadores lo llegan a sufrir en algún momento de su vida profesional, con bajas de entre uno y tres meses, y que, en números, hay unas 600.000 personas afectadas en nuestro país.

Con un tratamiento de fisioterapia, el absentismo laboral se ve reducido en más de un 92 por ciento.

Se sumaría, además, el ahorro en el gasto por absentismo laboral, que podría alcanzar otros 340 millones de euros (no incluido en los 568 millones que identifica este informe).

**Cáncer de pulmón**

La realización de fisioterapia respiratoria tras la cirugía torácica es efectiva para reducir el número de personas que tienen fuga aérea posquirúrgica y otro tipo de complicaciones pulmonares.

Si se tratara con esta técnica a los 90.000 pacientes al año que hay en la Comunidad de Madrid, se podrían generar eficiencias para el SERMAS por valor de 54,4 millones de euros anuales (gracias al acortamiento de estancias hospitalarias y reducción del consumo de analgésicos, fármacos y antibióticos preventivos).

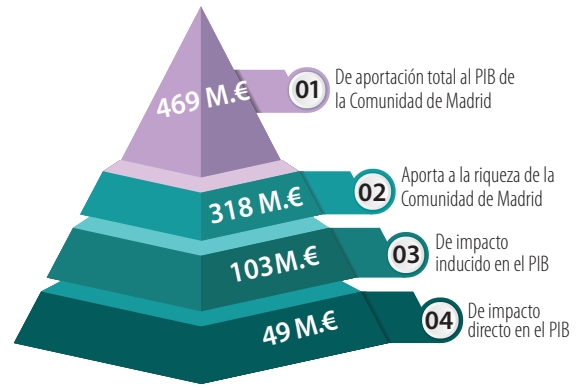
Además, “se ha visto un aumento en la esperanza de vida de los pacientes que



Enrique Ruiz Escudero, consejero de Sanidad, junto con algunos de los miembros de la Junta de Gobierno de la Institución colegial.

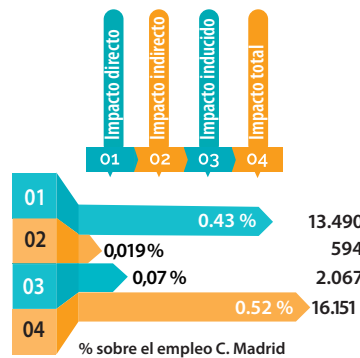
**1€ → 127€**

Por cada euro de EBITDA que obtuvo el sector en 2021, la actividad generó 127 euros de PIB en el conjunto de la economía de la Comunidad de Madrid.



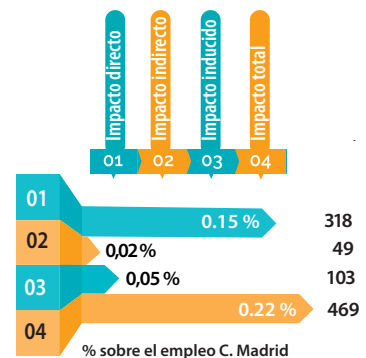
**IMPACTO TOTAL POR EMPLEO POR TIPO DE IMPACTO**

La contribución total de la actividad de fisioterapia se elevó hasta los 16.151 empleos en 2021, cifra equivalente al 0,52 por ciento del total de empleos en la Comunidad de Madrid.



**IMPACTO TOTAL EN PIB POR TIPO DE IMPACTO (2021.M€)**

La contribución de la actividad de fisioterapia a la economía regional fue de 469 millones de euros en 2021, cifra equivalente al 0,22 por ciento del PIB de la Comunidad de Madrid y al 0,03 por ciento del PIB español.



reciben fisioterapia oncológica”, afirma la decana del Colegio.

**Rehabilitación cardiaca**

El cuarto caso analizado es la rehabilitación cardiaca. “Solo si nos referimos a una rehabilitación cardiaca previa o tras una cirugía de bypass coronario, se

podría generar un ahorro de 9,5 millones de euros, derivado, especialmente, de una menor estancia hospitalaria y en UCI no utilizada”, asegura la decana en la presentación del estudio. Se estima que se podrían beneficiar de esta técnica más de 19.000 pacientes en la Comunidad de Madrid.





“Al final, el corazón no deja de ser un músculo más y, si se entrena, puede llegar mejor preparado y se afronta mucho mejor una cirugía”, añade Araújo. La decana se refiere a entrenamientos, educación y refuerzo, y a un programa de rehabilitación cardiaca tras la cirugía.

### Cirugía abdominal

El tratamiento fisioterápico preoperatorio es eficiente en la reducción de complicaciones pulmonares posoperatorias (CPP); de hecho, bajan más del 50 por ciento, y en la disminución importante de antibióticos respiratorios y en la mejora de la calidad de vida (AVACs) tras una intervención abdominal. Según Aurora Araújo, “tener un mejor estado previo y una intervención temprana, lo que se llama una movilización precoz, reduce considerablemente las complicaciones”.

Las complicaciones pulmonares podrían alcanzar unos costes adicionales a los sistemas sanitarios de más de 45.000 euros por paciente. Cuando estas personas reciben educación y tratamiento fisioterápico se pueden reducir los gastos asociados a las CPP de un 25 a un 75 por ciento.

### Calidad de vida

En el informe se abordan otras tres actuaciones, a modo de ejemplo, en donde se cuantifica la mejora en calidad de vida que aportan los tratamientos de fisioterapia, así como la recuperación más

rápida en algunas enfermedades y la reducción del absentismo que se logra como resultado.

El dolor lumbar es una de las dolencias que más absentismo causa en España. La actuación de profesionales de fisioterapia puede reducir la intensidad del dolor o la kinesofobia (miedo al movimiento por sufrir dolor) de los pacientes.

El absentismo laboral de la persona se reduce un 50 por ciento al realizar un abordaje fisioterápico (frente a no hacerlo) y la kinesofobia se reduce un 26 por ciento. La lumbalgia crónica le viene costando a las arcas madrileñas 9.000 millones de euros anuales.

Debido a su prevalencia, el estudio vuelve a hablar sobre el paciente con EPOC, pero esta vez leve o moderado. “Este paciente puede verse beneficiado en un 22 por ciento, de una sensación percibida de calidad de vida”, aclara la decana. Se estima que, anualmente, se trata a casi 65.400 pacientes en la Comunidad de Madrid con EPOC leve/moderada, que se podrían beneficiar de esta técnica. “Son pacientes que suelen ingresar, sobre todo, en el periodo de invierno, de 15 días de su vida a dos o tres meses, al menos”, añade.

Un programa de fisioterapia respiratoria en pacientes con EPOC leve/moderada durante seis meses se ha demostrado eficaz para mejorar la calidad de vida, la distancia caminada y la disnea (factores predictores de la mortalidad).



## Impacto en los medios

Cadenas de televisión, como TeleMadrid, cadenas de radio, como Cope, Onda Cero, Radio Marca, RNE 1, Onda Madrid, y medios especializados en sanidad, como Diario Médico, Infosalus, Con Salud y Redacción Médica, son algunos que se hicieron eco de los datos del estudio sobre el impacto de la fisioterapia en la Comunidad de Madrid.

Además, el papel de la fisioterapia en la sanidad madrileña también apareció, entre otros, en El Periódico de Catalunya, Sport, El Diario de Mallorca, La Nueva España, Levante, Diario Información, La Provincia, El Periódico de Aragón, La Opinión de Murcia, La Opinión de Zamora, La Opinión de Málaga, El Periódico de Extremadura, Diario Siglo XXI, El Día de Tenerife, Diario Córdoba, La Opinión de Coruña, Diario de Ibiza, Madridiario, El Correo Gallego, MSN España, Levante El Mercantil Valenciano, El Periódico de España, Prensa Ibérica, Crónica de Cantabria y Madrid Press.

Por último, la fisioterapia juega un papel muy importante en el envejecimiento de las personas mayores e, indirectamente, en su buena salud psicológica.

Con sesiones periódicas, donde se fortalecen los músculos y mejoran su capacidad física, los mayores pueden evitar hasta un 56 por ciento de caídas. Aumentaría la calidad de vida y el gasto al Sistema de Salud podría liberarse por la prevención de accidentes, reduciendo lesiones derivadas, atenciones en urgencias, ingresos hospitalarios, intervenciones, etc.

**Los interesados en ver el estudio, pueden acceder al mismo a través del siguiente Código QR:**





**Enrique Ruiz Escudero**  
Consejero de Sanidad de la Comunidad de Madrid

# “Nuestra línea es capacitar, cada vez más, a los fisioterapeutas”

**Durante la presentación del estudio “Impacto económico, sanitario y social de la actividad de fisioterapia en la Comunidad de Madrid”, Enrique Ruiz Escudero, consejero de Sanidad de la Comunidad de Madrid, felicitó al CPFCEM por “presentar de manera firme y contundente los datos que esta profesión aporta a nuestra sociedad, tanto a nivel sanitario como económico”.**

El consejero de Sanidad afirmó que “es muy bueno para una profesión medir, medirse y ser contado. Somos conscientes de la labor y peso que tiene la fisioterapia en la sanidad madrileña, por eso, no es discutible el

hecho de que sigamos trabajando juntos para el avance de la fisioterapia que, si se produce en Madrid, seguro que se producirá en el conjunto de España”. En opinión de Ruiz Escudero, “su información y sus conclu-

siones van a permitir que la fisioterapia continúe avanzando y progrese en todas sus funciones”, destacando también el trabajo que realiza el CPFCEM, al que “augura un futuro excepcional. No olvidemos, además, que el

objetivo fundamental de este informe es el de defender la fisioterapia”. La Comunidad de Madrid cuenta con uno de los ratios de fisioterapeutas por 1.000 habitantes más altos de España, “eso nos indica el camino

que hay que seguir”, aseguró Ruiz Escudero.

El consejero recordó que “el modelo del que venimos es un modelo casi únicamente centrado en el médico, y la multidisciplinariedad es un avance que se va implantando de una manera muy clara, pero no solo con la Fisioterapia, también con otras profesiones sanitarias. Nuestra línea es muy clara, es capacitar, cada vez más, a los fisioterapeutas”. Por eso, Ruiz Escudero considera que los fisioterapeutas “tienen que ser más y estar más cualificados para poder hacer más cosas. El estudio va en la línea de trabajar en la prevención y es verdad que tenemos un sistema de salud que, a veces, ha pensado más en la enfermedad que en el carácter previo”.

Del mismo modo, Ruiz Escudero afirmó que la estrategia de la Comunidad de Madrid es “seguir creciendo en todos los niveles asistenciales: Atención Primaria, Atención Hospitalaria y buscando nuevas formas de ofrecer esa atención, ya sea en domicilio o de forma telemática cuando sea necesario”. Sobre todo, teniendo en cuenta que la esperanza de vida de los madrileños es de una media de 85,4 años y “debemos ganar calidad de vida en esos años, y ahí el papel de la fisioterapia es importante. Todo eso va a reforzar el papel de los fisioterapeutas en nuestra región”.

Pero, ¿cuál sería la manera de articular ese peso de la fisioterapia en la sanidad madrileña? Ruiz Escudero insistió en que “hay que seguir como hasta

## “Hay que seguir aumentando el número de contrataciones y, sobre todo, mejorar el acceso a los fisioterapeutas”

ahora, aumentando el número de contrataciones y, sobre todo, mejorar el acceso a los fisioterapeutas”.

El consejero informó que el actual Plan de Mejora de Atención Primaria permite que el fisioterapeuta tenga un área de población asignada y que el paciente se pueda citar directamente, “algo que consideramos un paso muy importante. Debemos ir reforzando las competencias profesionales que la Administración pueda ofrecer a los fisioterapeutas para que desarrollen su función dentro de nuestro entorno. Quizás no coincidamos en la velocidad de incorporación, pero ese es el camino y en el que estamos trabajando”.

### **Papel de la fisioterapia**

Para el consejero de Sanidad, “la fisioterapia es una práctica sanitaria absolutamente primordial, esencial en la vida de la ciudadanía, por lo que merece todo el reconocimiento y posicionamiento”. De hecho, Ruiz Escudero insistió en que “se trata de una actividad que genera un 0,22 por ciento del PIB de la Comunidad de Madrid, lo cual es una cifra muy importante”.

Ruiz Escudero también subrayó la contribución de la fisioterapia en el empleo de la región, que es el 0,52 por

ciento. “No cabe duda de que el trabajo que desempeñan los más de 12.000 personas colegiadas, tanto en centros públicos como en centros privados, mejora la calidad de vida de la población al prevenir o al tratar lesiones o enfermedades. De ahí que, en la Comunidad de Madrid vamos en la línea de ir avanzando en las prestaciones que ofrece la fisioterapia: en Atención Primaria ya tenemos 103 unidades funcionales de fisioterapia en las que trabajan 222 fisioterapeutas, y quienes, desde 2022, también es un avance, tienen población asignada. Es decir, esas 103 unidades tienen población que sabe quién es su fisioterapeuta”.

Además, a lo largo del año pasado, la actividad de la fisioterapia en la Comunidad de Madrid ascendió a 730.000 consultas, “un volumen de trabajo que nos ha hecho crecer”, asegura.

El consejero cree que el futuro pasa por dar mayor accesibilidad al fisioterapeuta: “Hemos dado los primeros pasos para dar cita directamente con el fisioterapeuta, sin tener que pasar por otro especialista. Además, también hemos sido la primera comunidad autónoma que ha regulado con el Colegio la formación para

los profesionales sanitarios en técnicas de Fisioterapia Invasiva. También se ha impartido formación en ecografía, lo cual va mejorando la capacitación de nuestros fisioterapeutas”, añadió.

También quiso recordar el trabajo a nivel hospitalario. “Son más de 1.000 los fisioterapeutas que trabajan a este nivel asistencial en unidades de fisioterapia, unidades de rehabilitación ambulatoria, domiciliaria, geriátrica o infantil, con un nivel de especialización que también se va reforzando con la incorporación de todas esas novedades tecnológicas”.

Al respecto, Ruiz Escudero destacó que “la Covid fue un factor acelerador de esa asistencia telemática en pacientes. No todo es susceptible de ser tratado de manera telemática pero lo que pueda no ser presencial creo que lo debemos incorporar. Son nuevas formas de salud digital para tratar de seguir avanzando”.

Para finalizar, el consejero de Sanidad quiso trasladar su reconocimiento “a cada fisioterapeuta que contribuye al bienestar del que más lo necesita. Esta es la razón por la que la Comunidad de Madrid apuesta firmemente por esta profesión y seguirá fortaleciendo su papel en Primaria y en el ámbito hospitalario, sin dejar de lado el domicilio, para favorecer esa continuidad asistencial, y todo con ese fin compartido con el Colegio que es dar al paciente la atención sanitaria ajustada a sus necesidades para mejorar su calidad de vida”.

## “El futuro de la fisioterapia en la sanidad pública pasa por dar mayor accesibilidad al profesional”



**Aurora Araújo**

Decana del Colegio Profesional de Fisioterapeutas de la Comunidad de Madrid

# “Con datos, defendemos nuestra creciente presencia en la sociedad”

El estudio “Impacto económico, sanitario y social de la actividad de fisioterapia en la Comunidad de Madrid” pone cifras a la aportación que la fisioterapia realizan a la economía regional. La decana del CPFCEM confía en que dicho trabajo, además de demostrar que la profesión es sinónima de inversión y ahorro para la sanidad madrileña, permita generar una nueva legislación que sitúe a la fisioterapia en el lugar que le corresponde.

**El Colegio Profesional de Fisioterapeutas de la Comunidad de Madrid ha realizado un esfuerzo enorme para elaborar el primer estudio que cuantifica el impacto económico, sanitario y social de la actividad de la fisioterapia en la Comunidad de Madrid. ¿Qué supone para la fisioterapia madrileña la realización de un estudio como este?**

Supone, a la vez, un esfuerzo y una respuesta. Llevar a cabo este estudio ha supuesto una inversión en recursos materiales y humanos fuerte pero muy necesaria ya que no podemos seguir en el mensaje de que somos una profesión joven que quiere crecer sin demostrar el porqué. Con datos, defendemos nuestra necesaria presencia creciente en la sociedad, eso me lleva a explicar por qué es una respuesta: lo que no se mide en resultados, tanto económicos como en salud, corre el riesgo

de convertirse en un discurso vacuo. La sociedad necesita saber por qué nos consideramos una inversión y este es el comienzo de una estrategia de respuesta sólida y seria como nuestra aportación a la ciudadanía.

**¿Por qué es tan importante poner números concretos a una realidad que es la importancia de la fisioterapia en la salud de los madrileños?**

Porque en un mundo utópico los recursos serían ilimitados, pero no es el caso. No se puede hablar de nuestra importancia basándonos en la teoría, tenemos ya recorrido suficiente para poder presen-

tar resultados, sin olvidar que no solo se presentan resultados en cifras de ahorro o inversión, también se pueden medir otros parámetros que dan idea del impacto sanitario, por ende, de la calidad de vida que ofrecemos con nuestras intervenciones.

**¿Cuál es el principal objetivo de este estudio?**

Era un objetivo triple: hacer una fotografía de cómo está la profesión y cuánto aporta a la sociedad en datos de PIB, empleo y generación de riqueza siendo un colectivo relativamente pequeño; estudiar procesos comunes y poner sobre la mesa cuánto nos podríamos ahorrar

poniendo en primera línea intervenciones conservadoras como las que llevamos a cabo los fisioterapeutas, y medir el impacto sobre la salud de la ciudadanía en algunos procesos especialmente relevantes.

**¿Este tipo de trabajos son esenciales para ayudar a los políticos a legislar y, en este caso concreto, actualizar el papel de la fisioterapia en la Sanidad madrileña, acorde a la realidad?**

Siempre decimos que no se sabe lo que hacemos, es una forma de aportar, no solo contamos lo que hacemos, sino cómo y cuál es su impacto. Creo que sí es una ayuda tener datos que permitan ponderar el aporte potencial de esta profesión de cara a generar legislación, planes estratégicos y planes operativos acorde a las necesidades de una población como es la madrileña.

**“La sociedad necesita saber por qué nos consideramos una inversión y este es el comienzo de una estrategia de respuesta sólida y seria como nuestra aportación a la ciudadanía”**



**Y para los ciudadanos, ¿es importante que conozcan sus derechos en cuanto a recibir una atención que les ayude a prevenir patologías?**

Ciertamente, no olvidemos que, ante todo, los y las profesionales somos parte de la ciudadanía y, como tal, usuarios potenciales de recursos sociosanitarios, y la ciudadanía no puede ser plenamente participe de las decisiones que competen a su estado de salud y bienestar si no está informada.

**¿Cree que, tras la pandemia de la Covid-19, era el momento oportuno de realizar este estudio, sobre todo, debido a que la sociedad ya es más consciente del vital papel que juega la fisioterapia en la**

**salud de los propios ciudadanos?**

Bueno, por desgracia, las crisis suelen mover cambios y, ante necesidades urgentes, como reestructurar actuaciones, en esos momentos se vio que la fisioterapia suma mucho en todas las etapas de la vida y que ya actuaba en ámbitos que nos eran más desconocidos.

**¿Cuáles son las cifras más destacadas que se extraen del estudio?**

A mí, uno de los datos que más me impactaron fue hablar de 263,7 millones de

euros en pacientes con afectaciones pulmonares severas pero, sobre todo, porque al ser uno de mis ámbitos de trabajo clínico sé que esas cifras resultan de una disminución de los ingresos periódicos de esos pacientes y de un aumento de su calidad de vida percibida.

También, los 9,5 millones tras la cirugía de Bypass coronario, que parece una cifra mucho menor pero es que deriva de un solo procedimiento médico, y mi reflexión es si ese procedimiento por sí solo no es, en ese caso, una inversión me-

nos optimizada. Por eso, la importancia de las intervenciones en equipo.

Los 240 millones de abordaje en el síndrome de túnel carpiano también son llamativos y, al explorar un poco, es por muchos factores: fármacos, incapacidad laboral y por evitación de procedimientos quirúrgicos con lo que eso supone para el paciente.

Por último, los 54,4 millones en pacientes con cáncer de pulmón al, igualmente, evitar complicaciones de los procedimientos en una patología tan grave. Como vemos, al final hay una asociación directa entre números y que se ahorre por una mejora en el proceso de cuidados que es, en realidad, lo más importante: la calidad de la asistencia a la ciudadanía.

**“Este estudio permitirá ponderar el aporte potencial de esta profesión de cara a generar legislación, planes estratégicos y planes operativos”**



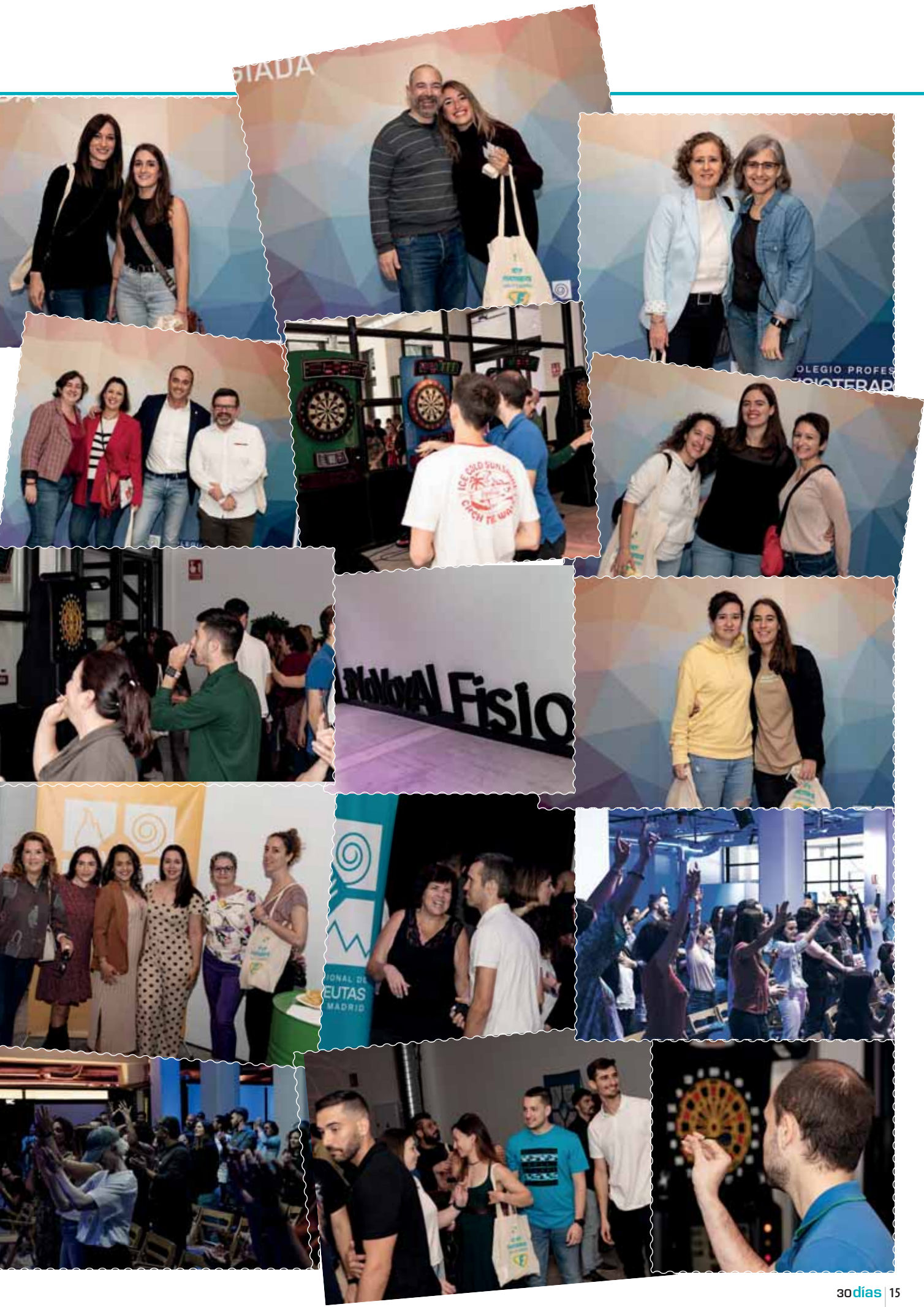
# Fiesta en el Día de la Persona Colegiada

El pasado 27 de mayo, el Colegio Profesional de Fisioterapeutas de la Comunidad de Madrid organizó un evento lúdico en La Próxima Estación, en Madrid, con y para las personas colegiadas. Durante toda la jornada se vivió un ambiente festivo, reflejo de la unión profesional de los y las fisioterapeutas madrileños/as.

Fiel al compromiso de la Junta de Gobierno de acercar la Institución a las personas colegiadas, el Colegio organizó un evento distendido, simplemente de ocio, en el que las personas colegiadas que acudieron pudieron pasárselo en grande y conocerse más los unos a los otros. Durante la jornada, en la que se pudo observar la unión profesional que hay actualmente, los asistentes pudieron disfrutar de una charla motivacional, a cargo de Lourdes Repiso, periodista de Telemadrid y 13TV, y prestigiosa coach, así como de diversas actividades de ocio. También se produjo un sorteo de regalos valorados en 250 euros cada uno, además de muchas sorpresas. El evento contó con un photocall, un















fotomatón por el que pasaron casi todos los asistentes, con unas máquinas de dardos, que fueron el auténtico *must* del año pasado y que volvieron a serlo durante la fiesta del Día de la Persona Colegiada, con la presencia de *Little Devils*, una rock cover band que consiguió hacer bailar a todas las personas colegiadas con versiones de temas muy conocidos, y con una sesión del conocido DJ José AM. Esta actividad estuvo bonificada por el Colegio.



# Entrega de premios y ayudas a la investigación 2022

El CPFCEM ha celebrado el acto de entrega de cuatro ayudas a la investigación y los premios correspondientes a Mejor Publicación y Mejor Tesis Doctoral, dotados con 49.000 euros en total.



El Colegio ha hecho entrega de los premios y ayudas a la investigación correspondientes al año pasado. El acto estuvo conducido por Patricia Moreno, vicesecretaria del Colegio, y contó con la participación de la decana, Aurora Araújo.

En concreto, el Colegio ha concedido cuatro ayudas, dotadas con 10.000 euros cada una, a proyectos de investigación que ayuden al avance de la Fisioterapia, al trasladar los resultados a la práctica clínica. Este año se presentaron un total de 18 proyectos, uno de los cuales se desestimó por falta de documentación. Tras la baremación, que se realizó a dos vueltas por pares, los cuatro proyectos ganadores han sido:

- **Actualización sobre la detección y tratamiento de la fragilidad en el adulto mayor: un estudio basado en**

**Big Data y mHealth**, de Eleuterio Sánchez (col. 8.679). La institución vinculada es la Universidad Europea de Madrid.

- **Desarrollo de una aplicación móvil interactiva para asistir en el diagnóstico clínico de los puntos gatillo activos y mejorar la eficacia del tratamiento en pacientes con dolor miofascial**, de Juan Antonio Valera (col. 9.653). La institución vinculada es la Universidad Complutense de Madrid.

- **Coaching de actividad física en pacientes pos-Covid-19. Ensayo clínico aleatorizado**, de M<sup>a</sup> José Yuste Sánchez (col. 61). La institución vinculada es la Universidad de Alcalá de Henares.

- **Eficacia de la radiofrecuencia y del tratamiento del síndrome de dolor miofascial en el dolor pelviper-**

**ineal posparto: estudio de la investigación mixta**, de Beatriz Navarro Brazález (col. 8.174). La institución vinculada es la Universidad de Alcalá de Henares.

## Mejor Publicación y Mejor Tesis Doctoral

Por otro lado, se entregaron también los premios correspondientes a la Mejor Publicación y la Mejor Tesis Doctoral, otorgados por un jurado compuesto por la asesora científica del CPFCEM, Lara Martínez, y personas colegiadas que figuran en la lista de doctores, elegidas mediante sorteo.

El primer premio a la Mejor Publicación, dotado de 3.000 euros, se otorgó al trabajo **Home-based respiratory muscle training on quality of life and exercise tolerance**

**in long-term pos-Covid-19. Randomized controlled trial**, de Ibai López de Uralde (col. 7.043).

El segundo premio, dotado con 2.000 euros, correspondió a **Manual lymph drainage with progressive arm exercises for auxiliary web syndrome after breast cancer surgery: a randomized controlled trial**, de María Torres Lacomba (col. 10.763).

**Preoperative respiratory therapy in patients undergoing surgery for lung cancer: a randomized controlled trial**, de Raquel Fernández (col. 950), obtuvo el tercer premio y 1.000 euros.

En esta edición se presentaron 23 trabajos, de los que el jurado rechazó tres de ellos por no hallarse algunas personas colegiadas entre los coautores, tal como establecen las bases.

En cuanto a la Mejor Tesis doctoral, este año concurrieron ocho doctores que defendieron su tesis en 2022 y que obtuvieron una calificación mínima de sobresaliente (9).

El ganador fue Luis Mate sanz (col. 10.187), de la Universidad Rey Juan Carlos, con **Actualización de la fisiopatología de las neuropatías por atrapamiento y propuesta de nuevos métodos de intervención**.

Este premio está dotado con 3.000 euros.

# Convenio con YourFisio

La plataforma YourFisio ofrece diversas utilidades a fisioterapeutas y clínicas. A través del convenio que ha alcanzado el CPFCEM, la persona colegiada se beneficiará de importantes descuentos.

El Colegio ha firmado un convenio de colaboración con YourFisio, plataforma para fisioterapeutas. Entre otras funcionalidades, YourFisio cuenta con un explorador de profesionales y clínicas en España y un avanzado generador de ejercicio terapéutico. Además, permite mejorar la adherencia y el seguimiento de la evolución de los pacientes, favoreciendo su fidelización; conectar con otros fisioterapeutas, recopilar datos clínicos para

investigar y compartir ese conocimiento.

Para las clínicas, junto a estas ventajas, la plataforma también permite optimizar la comunicación y facilita herramientas de gestión.

De cara a los pacientes, permite buscar en su base de datos a fisioterapeutas colegiados expertos en cada patología y conectar con estos profesionales para un tratamiento, así como recoger los parámetros de salud a través de la plataforma para observar el progreso.

YourFisio facilita programas de ejercicios, pruebas funcionales, etc.

YourFisio también pretende contribuir a la eliminación del intrusismo a través de su base de datos de personas colegiadas y esperan que sirva para definir las áreas de experiencia, ayudando a promover los diferentes ámbitos de actuación.

Para conocer mejor esta plataforma, se puede solicitar una prueba gratuita de siete días.

## TABLÓN DE ANUNCIOS

Vendo clínica de Rehabilitación y Podología en la zona Retiro-Pacífico. 55 m2 a pie de calle, recepción, gimnasio, 3 box fisioterapia, 1 box consultas médicas, 1 box podología, servicios. Cuenta con dos magnetos, radiofrecuencia, sillón podología, laser, tens, ems, microondas, etc. Actividad: rehabilitación sociedades, accidentes de tráfico, fisioterapia privada, podología. Sin deudas, elevada liquidez y en funcionamiento. Líneas de financiación disponibles. Interesados, contactar en el teléfono 687 71 44 02 y en [luisdelpozo@menpro.es](mailto:luisdelpozo@menpro.es).



# ¡FÓRMATE EN

# Osteopatía!

Escuela de Osteopatía de Madrid España



## 2 Másteres de formación permanente + Diploma en Osteopatía en 4 años académicos

- Prácticas clínicas supervisadas
- Movilidad Internacional

**DESCUENTO**  
**100€ en tu matrícula**

\*Sólo hasta el 15 julio

**635 619 504**

[eommadrid@escuelaosteopatiamadrid.com](mailto:eommadrid@escuelaosteopatiamadrid.com) | [www.escuelaosteopatiamadrid.com](http://www.escuelaosteopatiamadrid.com)



# La Comisión de Intrusismo consigue cinco nuevas sanciones

Sanidad y Comercio dan la razón al Colegio en cinco denuncias presentadas a principios de año. Las sanciones incluyen multas y la prohibición de mantener la práctica denunciada.

Recientemente, el Colegio ha recibido cinco comunicaciones remitidas por la Consejería de Sanidad y la Dirección General de Comercio y Consumo de la Comunidad de Madrid dando la razón en las denuncias presentadas por intrusismo contra cinco centros.

En todos estos casos, la investigación realizada por ambos organismos ha terminado en un expediente sancionador que supone una multa económica, además de la corrección de la práctica denunciada. Las resoluciones suponen reconocer en los centros señalados prácticas comerciales desleales que llevan a la confusión del consumidor y una acotación clara de los servicios que puede ofrecer cada profesional a los ciudadanos.

Se trata de un avance importante en la lucha contra el intrusismo, para la que trabaja la Comisión del Colegio.

## Datos de 2022

El Colegio alerta del aumento de casos de intrusismo durante el pasado año. Según datos de la Institución, el número de denuncias presentadas aumentó un 21,6 por ciento, y un 21,1 por ciento de esas denuncias llegaron a motivar una inspección, bien por parte de la Consejería de Sanidad o por parte de la Dirección General de Consumo, muy por encima del 10,8 por ciento del año 2021. De ese porcentaje, a un 6,25 por ciento de los casos se les impuso una sanción económica.

El CPFCEM se refiere al intrusismo como un problema que afecta a los profesionales y a los ciudadanos, porque conlleva "un elevado riesgo" para la salud de la población. El Colegio recuerda que solo un profesional sanitario "formado, capacitado y colegiado" puede valorar, tratar, supervisar o prevenir lesiones y patologías, cada uno en el ámbito de sus competencias. Pablo



Herrera, vicedecano del Colegio, lamenta que, desde la pandemia, han visto cómo aumentaban los casos. "También se ha detectado en el entorno de los preparadores deportivos, nutricionistas, etc.", apunta.

Es un problema creciente, añade el vicedecano del CPFCEM, alimentado por la mayor necesidad de tratamientos "por el empeoramiento de la salud de muchos ciudadanos" (enfermos de coronavirus, mayores con restricción de movilidad, etc.) y "por las dificultades económicas que empujan al paciente a buscar servicios baratos y a otros profesionales a encontrar un hueco para trabajar".

Herrera, además, añade que "otro foco de atención en donde se ha percibido un aumento de intrusismo son las redes sociales. Están proliferando los perfiles que publican contenidos sobre terapias y tratamientos para determinadas patologías, pero detrás de muchos de ellos no hay especialistas sanitarios". Este ámbito, subraya, tiene relevancia "por su gran repercusión entre la población y la rapidez en que se viralizan los contenidos, y puede llevar a difundir información errónea que

contribuye a la confusión y el perjuicio de la salud".

## No bajamos la guardia

Por todo ello, Herrera considera que "el avance es claro, pero no podemos bajar la guardia. Son todavía muchos los casos que quedan sin sanción y, aunque los intrusos reciban amonestaciones y prohibiciones para mantener las prácticas denunciadas, en muchos casos vuelven a repetirlas para mantener su negocio".

El intrusismo es un problema grave para la profesión porque daña al colectivo, pero también pone en riesgo a los pacientes y estamos viviendo una situación que lo aviva: el aumento de la demanda de tratamientos generado desde la Covid; las dificultades económicas que llevan a los pacientes a buscar servicios más baratos; y la necesidad de buscar negocio de otros grupos profesionales.

Por esa razón, la Comisión de Intrusismo recuerda que se necesitan más fisioterapeutas para defender los derechos del colectivo, por lo que invitan a colaborar a las personas colegiadas.



# Expertos analizan la Fisioterapia Neurológica

El Colegio organizó, el pasado 20 de mayo, en su sede colegial, la mesa redonda "El presente de la Fisioterapia Neurológica", en la que diferentes expertos analizaron esta realidad. En esta mesa redonda participaron Ana Arroyo, coordinadora de Fisiote-

tes instituciones y visiones para poder progresar en esta profesión; especializaciones en fisioterapia para poder ofrecer un servicio de calidad; y una mejor gestión sanitaria para ofrecer los recursos correctos a las personas con una determinada pa-

mantener un código ético con el paciente y ser sinceros en cuanto a la terapia y lo que se puede conseguir, y la necesidad de un equipo transdisciplinar para un abordaje más global del paciente. Por último, hay poco conocimiento de los



rapia del departamento de Rehabilitación en la Fundación del Lesionado Medular; Laura Carrasco, directora de la Asociación Parkinson Madrid; Agustina Borrás, presidenta de la Asociación de Parálisis Cerebral Madrid (ASPACE Madrid) y de ATENPACE; Sergio Alarcón, emprendedor social; y Cristina Vázquez, cofundadora del Centro Europeo de Neurociencias (CEN). La mesa estuvo coordinada por Ana Herro de Hoyos, presidenta de la Comisión de Fisioterapia en Neurología del CPFCM y Marina Milian, secretaria de esta Comisión.

Entre las principales conclusiones destacan que se necesita consenso, alianza entre profesionales y más reuniones entre diferen-

tología neurológica y que esos recursos no dependen de la economía de las familias, además de valorar a las personas por sus necesidades específicas. Otras conclusiones extraídas es que los profesionales sanitarios se queden con las capacidades preservadas de las personas y no busquen las limitaciones a la hora del tratamiento; que el ejercicio terapéutico, como herramienta de trabajo, lo sitúen al mismo nivel que la medicina; que las nuevas tecnologías son una herramienta y, como tal, se utilicen como medio y no como fin; que la robótica debe ser bienvenida pero sin perder el carácter humano; que hay que evitar deshumanizarse y

recursos extrahospituarios que existen para pacientes con patología neurológica. Estos pacientes necesitan tener acceso a estos recursos y acercarse a su realidad.

# Primavera barroca en el Museo del Prado

Una de las últimas exposiciones inauguradas en el Museo del Prado es "Herrera el Mozo y el Barroco total". A través de más de 70 obras, el visitante podrá conocer a Francisco de Herrera el Mozo (Sevilla, 1627- Madrid, 1685), gran artista del siglo XVII. **La exposición se puede disfrutar hasta el próximo 30 de julio.**

El Colegio tiene un acuerdo con la Fundación de Amigos del Museo del Prado, por el que la persona colegiada se puede beneficiar de condiciones especiales: la donación que tienes que realizar es de 60 euros anuales y de 35 euros al año por cada familiar (con un máximo de seis personas). Además, se puede deducir el 80 por ciento de la aportación anual en la declaración del IRPF, en concepto de donación.



**Escuela Universitaria de Osteopatía**  
Murcia · España

UNIVERSIDAD DE MURCIA

**¡Haz tu Máster Oficial Universitario!**

- Becas MEC
- Prácticas Clínicas
- Facilidad de pago

[www.euosteopatia.es](http://www.euosteopatia.es) 696027750

# Cómo conseguir que la clínica de fisioterapia destaque

El Colegio Profesional de Fisioterapeutas de la Comunidad de Madrid ofrece dos certificaciones de calidad específicas para centros de fisioterapia que permiten diferenciarse de la competencia. Además, el CPFCEM subvenciona el 50 por ciento de la inversión.

Los centros de fisioterapia tienen que cumplir con los requisitos técnicos sanitarios establecidos por la Consejería de Sanidad. Sin embargo, en este sector no existían, hasta el momento, normas particulares cuya aplicación garantizara una calidad de servicio y una gestión eficiente de las clínicas.

Para paliarlo, el CPFCEM ha desarrollado dos certificaciones, "Calidad Certificada" y "Calidad Certificada +", diseñadas de manera específica para los centros de fisioterapia. En ambos casos, estas acreditaciones garantizan un servicio excelente y una gestión enfocada a la satisfacción de las personas usuarias.

Con estas certificaciones, la Institución colegial establece unos principios básicos de calidad hacia la excelencia que se puede desarrollar en una clínica de fisioterapia.

La certificación de calidad en fisioterapia es una herramienta que ayuda a mejorar la gestión interna de los centros y a situar al paciente en el centro de la actividad, a través de una atención excelente. A su vez, permite a los centros disponer de un distintivo diferenciador acreditado por una entidad independiente, que ofrece



confianza a los usuarios y aporta prestigio a los centros que lo posean.

## Ventajas de la certificación

En primer lugar, las certificaciones del Colegio suponen un paso más en la lucha contra el intrusismo y la competencia desleal en fisioterapia, mejoran la calidad asistencial y ofrecen una mayor seguridad a la ciudadanía.

**- Para profesionales:** la certificación, que se obtiene de forma ágil una vez cumplidos los requisitos, se compone de 15 ítems de evaluación, entre los que destacan el análisis de los procesos administrativos y de intervención fisioterápica, el estado de las instalaciones, la gestión de los recursos humanos, de los servicios

subcontratados y el trato al paciente.

**- Para pacientes:** acudir a un centro de fisioterapia certificado asegura a las personas usuarias que están siendo atendidas por un profesional acreditado, bajo un procedimiento riguroso y comprometido con la mejora continua, prestando así una atención más humanizada.

## Requisitos

Si una clínica quiere obtener la certificación, tiene que verificar, en primer lugar, que cumple con los requisitos previos. Además, se debe cumplimentar el formulario de solicitud para, a continuación, esperar a que sea contactado por un auditor acreditado por la Agencia para la Certificación de la

Calidad y el Medio Ambiente (ACCM), para informarle del presupuesto de manera personalizada. El coste de la certificación depende del número de centros y de trabajadores que pertenezcan al mismo (con independencia de su régimen de contratación).

El certificado "Calidad Certificada", para un centro de entre uno y cinco profesionales supondrá una inversión de entre 250 y 400 euros. El certificado de "Calidad Certificada +", entre 300 y 450 euros. Para centros más grandes o con más de una sede, se elaborará un presupuesto detallado.

El Colegio Profesional de Fisioterapeutas de la Comunidad de Madrid subvenciona el 50 por ciento de esta inversión.

Una vez aceptado el presupuesto, el equipo auditor comprobará que el Sistema de Gestión está implantado en el centro y que se cumplen los requisitos.

Si el resultado del proceso es favorable, se aprobará la certificación en Junta de Gobierno del CPFCEM y la entrega del certificado correspondiente.

Para cualquier duda, la persona colegiada debe contactar con la Secretaría del Colegio.

# Facilidades para conseguir el “Kit Digital”

Gracias al convenio que tiene el Colegio Profesional de Fisioterapeutas de la Comunidad de Madrid con CEAJE, técnicos de esta organización se ocuparán de solicitar para las personas colegiadas las subvenciones del Kit Digital de manera gratuita.

El Gobierno de España ha lanzado la iniciativa “Kit Digital”, a través de la cual subvenciona a pymes, microempresas y autónomos la implantación de soluciones digitales, para que los profesionales puedan evolucionar y mejorar su negocio gracias a la tecnología, aumentando su competitividad.

El plazo de solicitud de estas ayudas económicas termina

minada bono digital) a una o varias de estas soluciones:

- Sitio web.
- Gestión de redes sociales.
- Gestión de clientes y proveedores.
- Business Intelligence (BI) y analítica.
- Comercio electrónico.
- Servicios de oficina virtual.
- Gestión de procesos.
- Factura electrónica.

con la Confederación Española de Asociaciones de Jóvenes Empresarios (CEAJE), las personas colegiadas pueden solicitar la ayuda de esta organización, que se ocupa de todo el proceso de manera gratuita. A través de CEAJE, técnicos especializados se encargarán de realizar todos los trámites y gestionar el bono digital, desde la solicitud hasta la justificación, pasando por

## Requisitos para solicitar el bono digital

Los requisitos que establece la Administración para optar a estas ayudas son:

- Ser una pequeña empresa, microempresa o autónomo.
- Cumplir los límites financieros y efectivos que definen las categorías de empresas.
- Estar en situación de alta y tener la antigüedad mínima que se establece por convocatoria.
- No tener consideración de empresa en crisis.
- Estar al corriente de las obligaciones tributarias y frente a la Seguridad Social.
- No estar sujeta a una orden de recuperación pendiente de la Comisión Europea que haya declarado una ayuda ilegal e incompatible con el mercado común.
- No incurrir en ninguna de las prohibiciones previstas en el artículo 13.2 de la Ley 38/2003, de 17 de noviembre, General de Subvenciones.
- No superar el límite de ayudas mínimas (de pequeña cuantía).

Para la gestión del “Kit Digital” a través de CEAJE, los interesados deben usar el siguiente Código QR:



el 31 de diciembre de 2024 y tienen un importe máximo de entre 2.000 y 12.000 euros, en función del tamaño de la empresa.

Los interesados pueden destinar esta subvención (deno-

- Comunicaciones seguras.
- Ciberseguridad.

## Ayuda de CEAJE

Gracias al convenio de colaboración firmado por el Colegio Profesional de Fisioterapeutas de la Comunidad de Madrid

el asesoramiento entre las distintas soluciones. De esta forma, el proceso resultará mucho más sencillo y se conseguirá lo antes posible la solución digital que uno necesita.

Más información en tu dispositivo móvil.





# Fisioterapia para tratar la hemofilia

Hacen falta más fisioterapeutas en el Sistema de Salud especializados en el abordaje de pacientes con hemofilia y otras coagulopatías congénitas, dentro de equipos interdisciplinares.

La hemofilia es una enfermedad hereditaria y recesiva, ligada al cromosoma X, que se caracteriza por la ausencia o carencia de alguno de los factores de la coagulación, de manera que la sangre no se coagula de manera adecuada. La prevalencia de esta patología hace que sea considerada como enfermedad rara o poco frecuente. En España hay unas 3.000 personas con hemofilia, según datos de la Federación Española de Hemofilia (FEDHEMO).

El 90% de las personas con hemofilia severa tienen hemorragias en el sistema musculoesquelético, tanto a nivel muscular como articular. El 80% de estos pacientes presentan hemartrosis o sangrado articular, que causa hipertrofia sinovial -genera dolor y puede evolucionar hacia una atrofia- y daño en el cartílago. Estos sangrados suelen afectar a las articulaciones de carga, fundamentalmente rodillas, codos y tobillos.

La repetición de hemorragias en una misma articulación induce el desarrollo de artropatía hemofílica, que provoca dolor y la limitación de movimientos. Este deterioro articular constituye la principal secuela física invalidante y discapacitante en los pacientes con hemofilia.

## Jornadas sobre hemofilia

El pasado 16 de mayo se celebraron las V Jornadas sobre Hemofilia: Abordaje Multidisciplinar, organizadas por

la Asociación de Hemofilia de la Comunidad de Madrid (Ashemadrid), junto con el Hospital Universitario La Paz y el Instituto de Investigación del Hospital Universitario La Paz IdiPAZ. Precisamente, Ashemadrid ofreció un número limitado de plazas becadas

actividades de la vida diaria de estas personas, facilitando que puedan adquirir el máximo desarrollo físico y funcional. Del mismo modo, se debe incrementar el esfuerzo en investigación y tomar las medidas necesarias desde el sistema sanitario para facilitar

lia y pacientes adolescentes. De este modo podríamos complementar los grandes beneficios del tratamiento farmacológico. Adaptar las intervenciones interdisciplinares a las circunstancias personales sociolaborales y de ocio de cada paciente, sean niños, adolescentes o adultos, nos permitiría normalizar la enfermedad en la vida diaria de estas personas”, señala Roberto Uceró, también miembro del CPFCM con una gran experiencia en el campo de la hemofilia.

## Aumento de la autonomía de los pacientes

Las secuelas articulares están asociadas a dolor crónico, pérdida de movilidad, atrofia muscular, déficits propioceptivos y alteraciones funcionales en miembros inferiores y superiores. De este modo, la hemofilia afecta a la movilidad, las relaciones sociales y laborales, y la percepción de calidad de vida de estos pacientes.

“La fisioterapia no puede revertir ni evitar el proceso degenerativo de la artropatía hemofílica como consecuencia de hemartrosis repetidas, pero contribuye notablemente a reducir las consecuencias, principalmente el dolor crónico y la pérdida de movilidad. Al final, se pretende mantener el mayor grado posible de autonomía en las personas con hemofilia”, afirma Daniel Aníbal García, presidente de FEDHEMO.

para las personas colegiadas del CPFCM.

Hay que recordar que la fisioterapia puede ayudar a mejorar la calidad de vida de los pacientes con artropatía hemofílica, mejorando el dolor crónico y la funcionalidad. La labor de prevención desde edades tempranas, mediante un abordaje físico y educativo, debe ser una de las principales acciones de la fisioterapia en los niños y jóvenes con hemofilia.

“La fisioterapia es, junto a los nuevos tratamientos farmacológicos, una herramienta segura y eficaz para mejorar el dolor crónico que limita las

a estos pacientes una mayor calidad de vida”, indica Rubén Cuesta, miembro del CPFCM y fisioterapeuta con experiencia clínica e investigadora en hemofilia. Para lograrlo, es preciso “aumentar la formación sobre esta enfermedad en los fisioterapeutas del Sistema Nacional de Salud, integrándoles en los equipos interdisciplinares que tratan a los pacientes con hemofilia”, añade Cuesta.

“Se debe hacer hincapié en la individualización de los tratamientos de fisioterapia, el abordaje desde edades tempranas y la formación a padres de niños con hemofi-



# Acuerdo con el centro de estudios CEDEU

Las personas colegiadas y sus familiares de primer grado tendrán acceso a becas especiales en CEDEU, entre otros beneficios, gracias a un acuerdo firmado entre el Colegio Profesional de Fisioterapeutas de la Comunidad de Madrid y el centro de estudios, adscrito a la Universidad Rey Juan Carlos. Además, las personas colegiadas tendrán acceso preferente al alumnado en prácticas de CEDEU. Así, en la modalidad presencial, se beneficiarán de un 10 por ciento de descuento en los grados



universitarios de: Derecho, Administración y Dirección de Empresas (ADE), Marketing, y Protocolo, Organización de Eventos y Comunicación Corporativa. En cuanto a la modalidad a distancia o semipresencial, se aplicará un 30 por ciento de descuento, tanto en

Derecho como en Administración y Dirección de Empresas (ADE). Además, el Colegio y CEDEU estudiarán otras vías de colaboración para desarrollar otras actividades. Para más información, llamar al 91 725 44 39 o consultar en [cedeu.es](http://cedeu.es).

# Certificado de aportaciones

El Colegio Profesional de Fisioterapeutas de la Comunidad de Madrid recuerda que las personas colegiadas se deducen en el IRPF de la declaración de la renta las cuotas que pagan por su colegiación. Asimismo, la Institución colegial recuerda que no es necesario acudir en persona a la sede del Colegio, como ocurría hace años, para obtener este documento. El certificado de aportaciones de cuotas correspondientes al ejercicio de 2022 se puede descargar de manera online en la página web colegial. Para ello, el interesado debe acceder al Área Profesional, pinchar en el submenú "Secretaría" y, una vez dentro, en "Servicio de certificados".

**Irma Gutiérrez**  
Directora sanitaria  
de UrbanFisio  
Colegiada n.º 5.502  
CPFCM



**URBANFISIO**

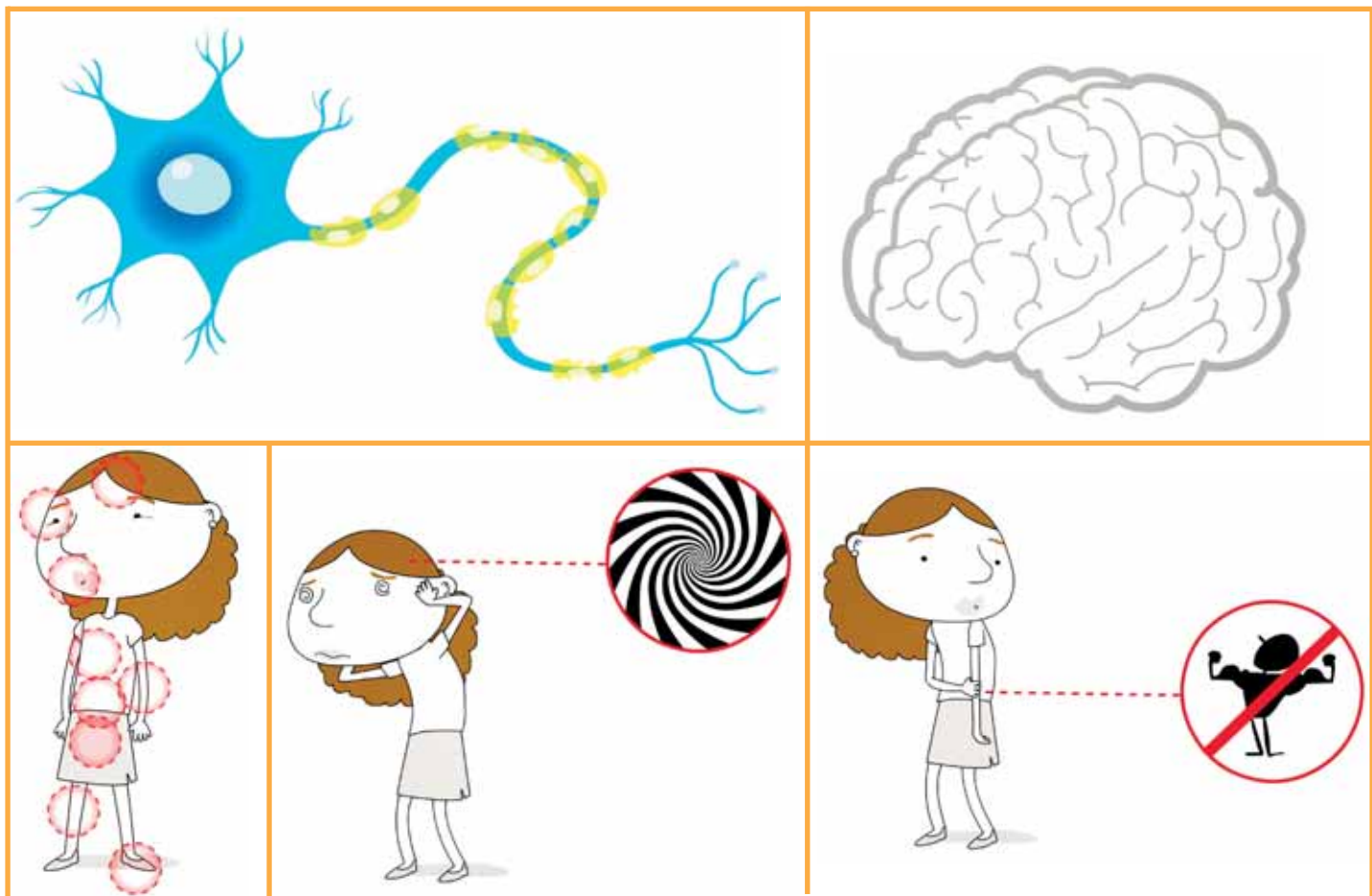
**"En UrbanFisio,  
pagamos la  
formación de  
postgrado a nuestros  
fisioterapeutas".**

**¿Quieres trabajar y formarte  
con nosotros?**



Descubre más  
escaneando el  
código QR.





# La fisioterapia alivia los síntomas de la EM

Según la literatura científica, un tratamiento de fisioterapia mejora la calidad de vida de las personas que padecen esclerosis múltiple, una enfermedad que afecta en España a 55.000 personas.

Coincidiendo con la celebración de su Día Mundial, el pasado 30 de mayo, el Colegio Profesional de Fisioterapeutas de la Comunidad de Madrid (CP-FCM) dedicó su videoconsejo a la esclerosis múltiple (EM).

Conocida como "la enfermedad de las mil caras" por su versatilidad a la hora de ma-

nifestarse en cada paciente, se trata de una dolencia que ha duplicado el número de afectados en España en los últimos 20 años. En este momento hay 55.000 enfermos de EM en nuestro país,

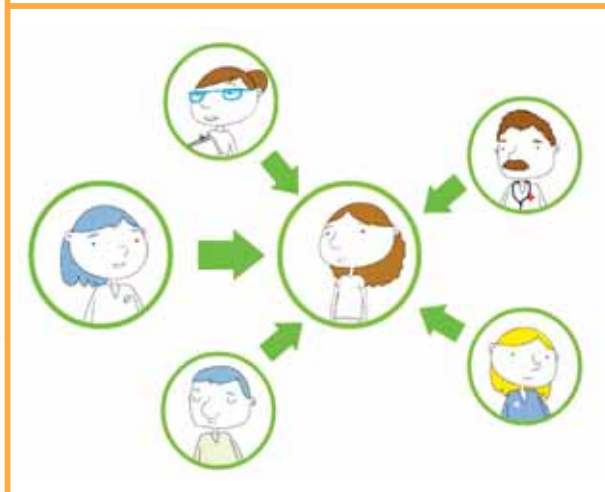
**Algunos de los síntomas de la EM son la debilidad muscular, la fatiga, los problemas de equilibrio o los movimientos oculares incontrolables**

con una incidencia de 2.000 nuevos pacientes cada año, y la enfermedad ya supone la segunda causa de discapacidad entre los jóvenes.

Se trata de una enfermedad degenerativa del sistema

nervioso que ataca a la mielina, una cubierta protectora de las células nerviosas que permite que las señales eléctricas se muevan rápidamente a lo largo de los nervios, que se encuentran por todo el cuerpo. Esto ocurre por un error del sistema inmunitario.

De este modo, la mielina queda dañada y forma un



tejido cicatricial que interrumpe las señales del cerebro. Se manifiesta por muchas partes del organismo y de forma diversa en cada paciente, afectando al cerebro y a la médula espinal. Se suele manifestar entre los 20 y los 40 años y normalmente evoluciona en brotes.

### Tipos de síntomas

Durante esos periodos se produce una exacerbación de uno o de varios síntomas, que pueden ser: debilidad muscular, problemas de equilibrio, espasmos, dificultades para coordinar movimientos, síntomas vesicales e intestinales, afectación ocular con visión doble o movimientos oculares

incontrolables, dolor facial, hormigueo en las extremidades, problemas de habla y deglución, de atención o memoria y, sobre todo, la fatiga, que resulta muy limitante en las actividades diarias.

### Papel de la fisioterapia

La fisioterapia es de gran ayuda para los afectados como parte de una atención interdisciplinar y, en especial, si entra a formar parte del tratamiento del paciente desde la fase inicial de la enfermedad.

Hay que tener en cuenta que no existe una cura para la esclerosis múltiple, por lo que el tratamiento suele centrarse en retrasar la progresión de la enfermedad. Entre las aportaciones que ofrece destaca que un correcto tratamiento en fisioterapia alivia los síntomas que vayan apareciendo durante la enfermedad. Además, también produce un aumento de la fuerza y de la flexibilidad muscular. En este sentido, la fisioterapia ayuda a mante-

ner la amplitud completa del movimiento de todas las articulaciones y tejidos blandos, y enseña al paciente y/o a sus familiares procedimientos de estiramiento adecuados para prevenir contracturas. Otros de los beneficios son que se mejora la sensibilidad del paciente; un reentrenamiento del equilibrio y la marcha, puesto que la esclerosis puede alterar la propia marcha; una prevención de complicaciones de la inmovilidad, y un asesoramiento en el uso y manejo de ayudas técnicas como muleta, bastón o silla de ruedas.

**Entre las principales aportaciones se encuentra el alivio de los síntomas que vayan apareciendo en la enfermedad y un aumento de la fuerza y de la flexibilidad muscular**

Más información en tu dispositivo móvil:





# Estudio sobre imaginación motora en párkinson

El colegiado Marcos Moreno ha elaborado el estudio “Fiabilidad test-retest y validez de criterio de la versión española de dos cuestionarios de imaginación motora en personas con enfermedad de Parkinson”. Este trabajo consistió en un estudio observacional en el que se administraron las versiones españolas de los cuestionarios MIQ-RS y KVIQ a personas con enfermedad de Parkinson idiopático.

Estos cuestionarios valoran la capacidad que tiene una persona de realizar imaginación motora mediante una serie de preguntas donde se le pide realizar un movimiento y luego imaginarlo sin ejecutarlo. “Los cuestionarios permiten valorar la intensidad con la que la persona percibe ese proceso de imaginación, diferenciando entre si lo hace de una manera visual (formando una imagen) o cinestésica (imaginando las sensaciones del movimiento), a través de dos subescalas”, afirma el autor del estudio.

Según Moreno, “el objetivo fue determinar la validez y fiabilidad de las versiones españolas de los cuestionarios MIQ-RS y KVIQ en personas con enfermedad de Parkinson. Hasta la fecha el uso de estas herramientas en personas españolas con esta enfermedad no era posible de manera fiable ya que no había ningún estudio que proveyese evidencia de unas adecuadas propiedades psicométricas”.

## Conclusión principal

De este trabajo, se puede concluir que sí que se aportó evidencia sobre la validez y fiabilidad del cuestionario

MIQ-RS y las versiones corta y larga del KVIQ. Sin embargo, Moreno advierte que “la versión extendida del KVIQ debe usarse con precaución en personas con enfermedad de Parkinson ya que no encontramos evidencia de una adecuada validez estructural”.



La metodología siguió las guías internacionales COSMIN para el desarrollo de estudios de determinación de

propiedades psicométricas en herramientas de evaluación para la salud.

Así, Marcos Moreno informa que “para determinar estas propiedades, el estudio empleó un diseño de tipo test-retest en el que administramos los cuestionarios dos veces a cada

participante, separadas por un periodo de entre 7 y 15 días, y valoramos la validez estructural (es decir, si cada

cuestionario efectivamente era capaz de diferenciar entre imaginación motora visual y cinestésica a través de dos subescalas), la fiabilidad test-retest (estabilidad temporal de las mediciones) y la validez de criterio (cómo se correlacionan los dos cuestionarios y sus subescalas visual y cinestésica, entre sí”.

“Cabe señalar -añade el autor- que en este estudio seguimos las recomendaciones internacionales de manera escrupulosa en cuanto al diseño, cálculo del tamaño muestral, procedimientos y análisis estadístico”. Es por ello que se publicó en una revista internacional de alto impacto en el área de rehabilitación, como es la Revista de Fisioterapia Neurológica (Journal of Neurological Physical Therapy, JNPT), de la Asociación Americana de Fisioterapia (American Physical Therapy Association, APTA).

## Práctica clínica

Moreno recuerda que cada vez más, “la imaginación motora se está usando como un abordaje complementario a la terapia física convencional, gracias a que existe una creciente evidencia de que puede tener efectos positivos so-

**El objetivo fue determinar la validez y fiabilidad de los cuestionarios MIQ-RS y KVIQ en personas con enfermedad de Parkinson**

bre los síntomas motores, el equilibrio y el control postural, la marcha y los bloqueos, la función de la extremidad superior o la bradicinesia, mejorando así el desempeño de muchas tareas de la vida cotidiana de las personas con enfermedad de Parkinson". Sin embargo, el autor considera que "para usar técnicas de imaginación motora, debemos asegurarnos de que la persona tiene una buena capacidad para imaginar, y ahí es donde entran en juego las herramientas de valoración de esta capacidad. Los cuestionarios, así como las pruebas de cronometría mental o de discriminación de lateralidad, pueden ayudar en este sentido".

## "Para usar técnicas de imaginación hay que asegurar que la persona tiene una buena capacidad para imaginar"

Sin embargo, para que un cuestionario pueda ser utilizado en personas españolas con enfermedad de Parkinson, debe antes pasar por un proceso de comprobación de su validez y fiabilidad. "Esto es lo que aporta este estudio. Los profesionales españoles que quieren valorar la capacidad de imaginación motora de sus pacientes con enfermedad de Parkinson ya tienen dos herramientas válidas y fiables para hacerlo", asegura Marcos Moreno.

**Investigación en párkinson**  
Aunque Moreno reconoce que se investiga mucho sobre Fisioterapia y párkinson a nivel mundial, "bastante menos a nivel nacional". "Más que un problema de cantidad -continúa el fisioterapeuta-, diría que es de calidad. En concreto, de la calidad metodológica que emplean muchos de los estudios que se publican, y del rigor de algunas de las editoriales en las que se publican". De hecho, Moreno

cree que "uno de los desafíos a los que se enfrenta la investigación en Fisioterapia en España, en general, es realizar estudios que sigan los estándares internacionales de manera más escrupulosa y darle, así, más rigor a la ciencia que se produce en Fisioterapia". Por esa razón, "creo que debemos hacer un esfuerzo por intentar realizar estudios siguiendo los más altos estándares y reportarlos de manera más clara a la hora de publicar, para poder avanzar en el conocimiento sobre Fisioterapia y párkinson", finaliza.

Pedro Fernández

# TIMP

Software especializado  
para fisioterapeutas

## ¡Que las reservas no te pillen con las manos ocupadas!

**Invierte en tranquilidad.  
¿Quieres tener tu agenda llena?**

No pierdas el tiempo organizándote la semana. Con nuestro **sistema de reservas y colas**, tus clientes podrán **coger cita en cualquier momento**. Si hay una cancelación, los clientes en cola rellenarán ese hueco **automáticamente**.

**Con TIMP olvídate de llamadas inoportunas:**

- 🟢 Gestión de reservas
- 🟢 Entrenamientos
- 🟢 Calendario digital
- 🟢 Recordatorios
- 🟢 Historiales

Reserva ya  
tu demo  
personalizada



[www.timp.pro](http://www.timp.pro)



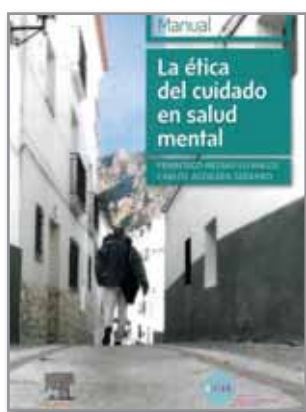
# El Colegio recibe nuevas donaciones para fisioterapeutas

El Colegio Profesional de Fisioterapeutas de la Comunidad de Madrid (CPFCEM) cuenta en su biblioteca, situada en la sede de la Institución, con nuevas donaciones de la editorial Elsevier. Las personas colegiadas pueden solicitar su préstamo, o bien personalmente o solicitándolos de manera gratuita a su domicilio.

## LA ÉTICA DEL CUIDADO EN SALUD MENTAL

**Francisco Megías Lizancos, Carlos Aguilera Serrano**

Barcelona: Elsevier, 2022. IX, 204 p. 24 cm.  
ISBN 978-84-1382-202-0 (R. 2390) 616.89



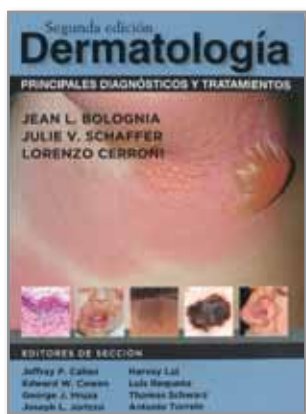
Este manual recoge los aspectos de la ética aplicada a la práctica en Salud Mental, apoyándose en perspectivas teóricas que reconocen, en los pacientes y sus familias, principios fundamentales de los derechos humanos: autonomía, respeto a la diversidad, atención expresa a las demandas y aportaciones de la familia, aplicación de códigos éticos profesionales,

y competencias y estándares de la práctica clínica.

## DERMATOLOGÍA. PRINCIPALES DIAGNÓSTICOS Y TRATAMIENTOS

**Jean L. Bolognia, Julie V. Schaffer, Lorenzo Cerroni**

2ª ed. Barcelona: Elsevier, 2022. XIV, 459 p. 29 cm.  
ISBN 978-84-1382-312-6 (R. 2391) 616.5



Derivado de la obra de referencia "Dermatología" recoge, en una selección de 20 capítulos, los temas y patologías más habituales que tratan los especialistas dermatólogos y no dermatólogos en sus consultas diarias. El objetivo de este título es cubrir de manera directa los principales tópicos a los que tienen que enfrentarse los especialistas en sus consul-

tas diarias. Además, esta obra ofrece a dermatólogos y no dermatólogos la posibilidad de tener en una obra manejable los principales diagnósticos y tratamientos relativos a patologías dermatológicas.

## SALUD LABORAL. CONCEPTOS Y TÉCNICAS PARA LA PREVENCIÓN DE RIESGOS LABORALES

**Carlos Ruiz-Frutos, Jordi Delclós, Elena Ronda**

5ª ed.- Barcelona: Elsevier, 2022. XXII, 304 p. 28 cm.  
ISBN 978-849113-659-0 (R. 2392) 331.45:614



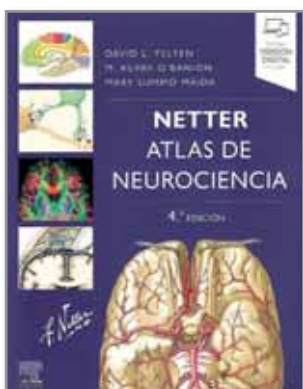
A través de un índice organizado en seis partes, se establece una guía coherente mediante la cual un profesional pueda acceder a toda la información más relevante que gira en torno a la salud laboral y la promoción de la salud en el entorno laboral.

Además de varios capítulos dedicados a fundamentos (salud laboral, ergonomía, seguridad...), dedica varios a la organización y marco jurídico (como la protección social o los códigos éticos en salud laboral), a la evaluación de riesgos y vigilancia de la salud y a los problemas específicos de salud laboral.

## NETTER. ATLAS DE NEUROCIENCIA

**David L. Felten, M. Kerry O'banion, Mary Summo Maida**

4ª ed. Barcelona: Elsevier, 2022. XIV, 477 p. 28 cm.  
ISBN 978-84-1382-301-0 (R. 2393) 616.8



Nueva edición del Atlas Netter de Neurociencias que presenta de una forma magistral la totalidad del sistema nervioso con una clara orientación clínica. Incluye más de 500 imágenes Netter o estilo Netter junto a una gran cantidad de imágenes de radiodiagnóstico. Junto a las imágenes, se añade un pequeño texto sucinto y explicativo y, a lo

largo de los capítulos, se encuentran recuadros de correlación clínica separados del texto. Destacar que la obra cuenta con una nueva Sección al final en el que se abordan las "Funciones cerebrales generales".

## TERAPIA MANUAL PEDIÁTRICA EN LAS ALTERACIONES NEUROMUSCULOESQUELÉTICAS DEL BEBÉ Y EL NIÑO

**Iñaki Pastor Pons**

Barcelona: Elsevier, 2022. XXIII, 252 p. 24 cm.

ISBN 978-84-9113-904-1 (R. 2394) 615.8-053.2:615.827



Esta obra se hace eco de todas aquellas alteraciones vinculadas a las alteraciones musculoesqueléticas del niño y que son susceptibles de ser tratadas desde la óptica de la fisioterapia. Los autores desglosan de manera pormenorizada todas aquellas técnicas específicas de tratamiento en terapia manual dirigida a pacientes pediátricos, así como el conocimiento de las recomendaciones básicas para la familia y el entorno. El contenido está dirigido a fisioterapeutas, terapeutas manuales, osteópatas y, en general, a todos los profesionales sanitarios interesados por el tratamiento de este tipo de afecciones en la población pediátrica.

## MANUAL DE FISIOTERAPIA EN TRAUMATOLOGÍA

**Esther Díaz Mohedo**

2ª ed. Barcelona: Elsevier, 2022. XI, 272 p. 28 cm.

ISBN 978-84-9113-897-6 (R. 2395) 616.7-001-08



Guía en el aprendizaje y el afianzamiento de los conocimientos básicos para el abordaje preventivo y terapéutico, desde la fisioterapia, de pacientes con disfunciones del aparato locomotor vinculadas a causas traumáticas. Esta obra está dirigida a los alumnos de Fisioterapia y a los fisioterapeutas noveles que ejercerán su labor asistencial

con pacientes que sufran disfunciones traumáticas del aparato locomotor.

La nueva edición continua con el objetivo de servir de guía, aprendizaje y recuerdo de aquellos conocimientos básicos expuestos en los temas desarrollados. No se pretende profundizar en complejos contenidos académicos ni en métodos especiales, pero sí despertar la curiosidad y, por tanto, la motivación por la Fisioterapia en las lesiones traumáticas.

Organizados por:



## POSTGRADOS DE EXPERTO UNIVERSITARIO Y MÁSTER EN FISIOTERAPIA

Acreditados por  
universidad  
**SANJORGE**  
GRUPO SANWALERO



Acreditados por: Universidad San Jorge con 375 horas y 15 créditos ECTS



Seminarios de fin de semana



**PG PRESENCIAL:**  
FISIOTERAPIA DEL SUELO PÉLVICO

Del 29/09/23 al 26/05/24 (220 h)



**PG PRESENCIAL:**  
FISIOTERAPIA DE TRASTORNOS DE ATM Y DEL SUEÑO

Del 11/11/23 al 30/06/24 (240 h)



**PG PRESENCIAL:**  
FISIOTERAPIA DEPORTIVA Y READAPTACIÓN

Del 28/10/23 al 07/07/24 (240 h)



**PG PRESENCIAL:**  
FISIOTERAPIA NEUROLÓGICA

Del 18/11/23 al 14/07/24 (200 h)



**PG PRESENCIAL:**  
FISIOTERAPIA DEL APARATO LOCOMOTOR

Del 03/11/23 al 13/07/24 (240 h)



**PG PRESENCIAL:**  
FISIOTERAPIA INVASIVA ECOGUIADA

Del 24/11/23 al 25/05/24 (160 h)



**PG PRESENCIAL:**  
FISIOTERAPIA PEDIÁTRICA

Del 04/11/23 al 23/06/24 (200 h)



**PG PRESENCIAL:**  
FISIOTERAPIA EN ATENCIÓN PRIMARIA

Del 25/11/23 al 02/06/24 (220 h)



¡Disfruta de un **DESCUENTO EXCLUSIVO!**  
-200€ en tu inscripción hasta el 02/07

Código: **COL200MAD**

**MÁSTER SEMIPRESENCIAL:**

FISIOTERAPIA DEL SUELO PÉLVICO: MUJER, HOMBRE E INFANTE

Del 16/10/23 al 09/11/24 (603,5 h)



Acreditado por la Universidad San Jorge con 1.500 horas y 60 créditos ECTS

¡Reserva tu plaza!



secretaria@fisiofocus.com  
615 85 25 76





# Cinco cosas que deberías saber sobre... el papel de la fisioterapia en la Sanidad madrileña

En el estudio presentado a los medios y a la sociedad, el Colegio Profesional de Fisioterapeutas de la Comunidad de Madrid destaca los beneficios de la fisioterapia en cinco patologías que afectan a 1,5 millones de personas en la Comunidad de Madrid.

- 1 EPOC grave o muy grave.** Con fisioterapia, los pacientes con EPOC reducen sus ingresos hospitalarios en un 63 por ciento, y el número de exacerbaciones en un 44 por ciento.
- 2 Túnel carpiano.** Con un tratamiento conservador en fisioterapia se reducirían considerablemente las cirugías.
- 3 Cáncer de pulmón.** Con Fisioterapia Respiratoria se produciría un acortamiento de estancias hospitalarias y una reducción del consumo de analgésicos, fármacos y antibióticos preventivos.
- 4 Rehabilitación cardíaca.** Con entrenamiento, educación y refuerzo y un programa de rehabilitación el paciente puede afrontar mucho mejor una cirugía cardíaca.
- 5 Cirugía abdominal.** El tratamiento preoperatorio es eficiente en la reducción de complicaciones pulmonares posoperatorias, en un 50 por ciento, y en la disminución de antibióticos respiratorios y en la mejora de la calidad de vida tras una intervención abdominal.



# El Colegio ofrece su sede para un ciclo sobre cómo mejorar la salud en Madrid

La sede del Colegio acogió dos jornadas, los pasados días 9 y 10 de mayo, sobre “La escuela saludable” y “Covid persistente”, en las que intervinieron expertos y políticos.

La Sociedad Civil por la Salud (Socisalud), organización independiente sin ánimo de lucro, coordinó un ciclo de jornadas para la mejora de la salud en la Comunidad de Madrid. Dos

saludable”, fue inaugurado por Pablo Herrera, vicedecano del CPFCEM, y por el presidente de Socisalud, Adolfo García. Además de la intervención del exsecretario de Estado de

Federación de Asociaciones de Parientes del Alumnado de Rivas-Vaciamadrid (FAPA-Rivas), y una mesa redonda de partidos políticos, moderada por Juan López, ex inspector

junto al presidente de Socisalud, Adolfo García.

También contó con dos mesas redondas. La primera, ciudadana, estuvo moderada por Francisco Arnalich, catedrático



de estos encuentros tuvieron lugar en la sede del Colegio Profesional de Fisioterapeutas de la Comunidad de Madrid: El primero de ellos, “La escuela

Educación, Alejandro Tiana, el evento contó con dos mesas redondas: una ciudadana, moderada por Jaime de León, psiquiatra y presidente de la

jefe de Educación en Madrid. La segunda jornada trató sobre “Covid persistente”, y fue inaugurada por Aurora Araújo, decana del CPFCEM, a su vez,

tico de Medicina Interna de la Universidad Autónoma de Madrid, y una segunda mesa redonda, política, moderada por Aurora Araújo.

## Agenda

### CURSO DE VERANO: PUNCIÓN SECA EN EL SÍNDROME DEL DOLOR MIOFASCIAL (PUNTOS GATILLO MIOFASCIALES)

**Organiza:** Fisiofocus, SL

**Lugar:** Fisiofocus Madrid: Calle Saturnino Calleja, 1, 1ª planta, 28002, Madrid

**Duración:** 20 horas lectivas

**Fecha:** del 3 al 5 de julio de 2023

**Precio:** 260 € (fraccionamiento del pago de manera gratuita)

**Información:** 615 85 25 76

[https://www.fisiofocus.com/es/curso/puncion-seca-madrid-verano-2?utm\\_source=cfisiomad-agenda&utm\\_medium=curso-julio&utm\\_campaign=2023](https://www.fisiofocus.com/es/curso/puncion-seca-madrid-verano-2?utm_source=cfisiomad-agenda&utm_medium=curso-julio&utm_campaign=2023)  
secretaria@fisiofocus.com

**Dirigido a:** Fisioterapeutas

### CURSO DE VERANO: MÉTODO PILATES SUELO PARA FISIOTERAPEUTAS

**Organiza:** Fisiofocus, SL

**Lugar:** Fisiofocus Madrid: Calle Saturnino Calleja, 1, 1ª planta, 28002, Madrid

**Duración:** 30 horas lectivas

**Fecha:** del 6 al 9 de julio de 2023

**Precio:** 340 € (fraccionamiento del pago de manera gratuita)

**Información:** 615 85 25 76

[https://www.fisiofocus.com/es/curso/metodo-pilates-suelo-para-fisioterapeutas-madrid-verano-1?utm\\_source=cfisiomad-agenda&utm\\_medium=curso-julio&utm\\_campaign=2023](https://www.fisiofocus.com/es/curso/metodo-pilates-suelo-para-fisioterapeutas-madrid-verano-1?utm_source=cfisiomad-agenda&utm_medium=curso-julio&utm_campaign=2023)  
secretaria@fisiofocus.com

**Dirigido a:** Fisioterapeutas

### RAZONAMIENTO CLÍNICO Y EJERCICIO TERAPÉUTICO EN LOS SÍNDROMES CLÍNICOS CERVICALES Y DOLOR IRRADIADO AL MIEMBRO SUPERIOR

**Organiza:** Fisiofocus, SL

**Lugar:** Helios Electromedicina: Calle de Alfonso Gómez, 38, 28037, Madrid

**Duración:** 20 horas lectivas

**Fecha:** del 7 al 9 de julio de 2023

**Precio:** 250 € (fraccionamiento del pago de manera gratuita)

**Información:** 615 85 25 76

[https://www.fisiofocus.com/es/curso/razonamiento-clinico-y-ejercicio-terapeutico-en-los-sindromes-clinicos-cervicales-y-dolor-irradiado-al-miembro-superior-madrid?utm\\_source=cfisiomad-agenda&utm\\_medium=curso-julio&utm\\_campaign=2023](https://www.fisiofocus.com/es/curso/razonamiento-clinico-y-ejercicio-terapeutico-en-los-sindromes-clinicos-cervicales-y-dolor-irradiado-al-miembro-superior-madrid?utm_source=cfisiomad-agenda&utm_medium=curso-julio&utm_campaign=2023)  
secretaria@fisiofocus.com

**Dirigido a:** Fisioterapeutas



## MÁSTER UNIVERSITARIO EN OSTEOPATÍA

**Organiza:** Universidad de Murcia

**Lugar:** Murcia

**Duración:** 2 años

**Fecha:** 29 de septiembre de 2023

**Precio:** 9.700 €

**Información:** 696 02 77 50

<https://www.um.es/web/estudios/masters/osteopatia>

[euosteopatia@um.es](mailto:euosteopatia@um.es)

**Dirigido a:** Fisioterapeutas

## MÁSTER EN FORMACIÓN PERMANENTE EN FISIOTERAPIA DEL SUELO PÉLVICO: UROLOGÍA, GINECOLOGÍA Y OBSTETRICIA

**Organiza:** Centro Universitario Fisidec

**Lugar:** Helios Electromedicina. C/ Alfonso Gómez 38, Madrid, 28037

**Duración:** 395 horas lectivas

**Fecha:** del 27 de octubre de 2023 al 20 de octubre de 2024

**Precio:** 4.600 € (aplazamiento del pago sin incremento)

**Información:** 957 37 36 20; 604 42 90 59

<https://fisidec.es/master-fisioterapia-del-suelo-pelvico/informacion-general/formacion@fisidec.es>

**Dirigido a:** Fisioterapeutas

## FORMACIÓN ESPECIALISTA EN EJERCICIO TERAPÉUTICO Y READAPTACIÓN

**Organiza:** Fisiiform Cursos

**Lugar:** Calle Alfonso Gómez 38, 28037, Madrid

**Duración:** 205 horas (180 horas presenciales + 25 horas online)

**Fecha:** del 7 de octubre de 2023 al 5 de mayo de 2024

**Precio:** 3.000 €. Opciones de pago:

A pagar en 4 plazos (para reservar la plaza se tendría que hacer un primer pago de 800 €, un 2º en noviembre de 800 €, un 3º en enero de 800 € y un 4º de 600 € en marzo.

Único pago de 2.800 € (descuento de 200 € hasta el 30 de junio de 2023, después de esta fecha, si se realiza un único pago el precio es de 2.900 €).

OFERTAS (En el caso del pago fraccionado se descontará en el último pago, no acumulables):

GRUPOS de 3 alumnos o más, 100 € de

descuento por cada alumno. Antiguos alumnos, 100 € de descuento

**Información:** 699 79 59 46

<https://fisiiformcursos.com/producto/formacion-especialista-en-ejercicio-terapeutico-y-readaptacionmadrid-2023-2024/>  
[fisiiform.cursos@gmail.com](mailto:fisiiform.cursos@gmail.com)

**Dirigido a:** Fisioterapeutas y estudiantes de Fisioterapia

## FORMACIÓN ESPECIALISTA EN FISIOTERAPIA INVASIVA Y ECOGRAFÍA MUSCULOESQUELÉTICA

**Organiza:** Fisiiform Cursos

**Lugar:** Calle Alfonso Gómez 38, 28037, Madrid

**Duración:** 200 horas

**Fecha:** del 30 de septiembre de 2023 al 23 de junio de 2024

**Precio:** 3.000 €. Opciones de pago:

A pagar en 4 plazos (para reservar la plaza se tendría que hacer un primer pago de 800 €, un 2º en noviembre de 800 €, un 3º en enero de 800 € y un 4º de 600 € en marzo.

Único pago de 2.800 € (descuento de 200 € hasta el 30 de junio de 2023, después de esta fecha, si se realiza un único pago el precio es de 2.900 €).

OFERTAS (En el caso del pago fraccionado se descontará en el último pago, no acumulables):

GRUPOS de 3 alumnos o más, 100 € de descuento por cada alumno. Antiguos alumnos, 100 € de descuento

**Información:** 699 79 59 46

<https://fisiiformcursos.com/producto/formacion-especialista-en-fisioterapia-invasiva-y-ecografia-musculoesqueletica-madrid/>  
[fisiiform.cursos@gmail.com](mailto:fisiiform.cursos@gmail.com)

**Dirigido a:** Fisioterapeutas y estudiantes de Fisioterapia

## FORMACIÓN ESPECIALISTA EN FISIOTERAPIA PEDIÁTRICA: NEONATOLOGÍA, ATENCIÓN TEMPRANA Y EDUCACIÓN

**Organiza:** Fisiiform Cursos

**Lugar:** Calle Alonso Heredia, 5, 28028 Madrid

**Duración:** 220 horas

**Fecha:** del 7 de octubre de 2023 al 7 de julio de 2024

**Precio:** 3.000 €. Opciones de pago:

A pagar en 4 plazos (para reservar la plaza se tendría que hacer un primer pago de 800 €, un 2º en noviembre de 800 €, un 3º en enero de 800 € y un 4º de 600 € en marzo.

Único pago de 2.800 € (descuento de 200 € hasta el 30 de junio de 2023, después de esta fecha, si se realiza un único pago el precio es de 2.900 €).

OFERTAS (En el caso del pago fraccionado se descontará en el último pago, no acumulables):

GRUPOS de 3 alumnos o más, 100 € de descuento por cada alumno. Antiguos alumnos, 100 € de descuento

**Información:** 699 79 59 46

<https://fisiiformcursos.com/producto/formacion-especialista-en-fisioterapia-pediatrica-neonatalogia-y-atencion-tempranamadrid-2023-2024/>  
[fisiiform.cursos@gmail.com](mailto:fisiiform.cursos@gmail.com)

**Dirigido a:** Fisioterapeutas y estudiantes de Fisioterapia

## FORMACIÓN ESPECIALISTA EN FISIOTERAPIA DEL SUELO PÉLVICO

**Organiza:** Fisiiform Cursos

**Lugar:** Calle Alonso Heredia, 5, 28028 Madrid

**Duración:** 200 horas

**Fecha:** del 14 de octubre de 2023 al 9 de junio de 2024

**Precio:** 3.000 €. Opciones de pago:

A pagar en 4 plazos (para reservar la plaza se tendría que hacer un primer pago de 800 €, un 2º en noviembre de 800 €, un 3º en enero de 800 € y un 4º de 600 € en marzo.

Único pago de 2.800 € (descuento de 200 € hasta el 30 de junio de 2023, después de esta fecha, si se realiza un único pago el precio es de 2.900 €).

OFERTAS (En el caso del pago fraccionado se descontará en el último pago, no acumulables):

GRUPOS de 3 alumnos o más, 100 € de descuento por cada alumno. Antiguos alumnos, 100 € de descuento

**Información:** 699 79 59 46

<https://fisiiformcursos.com/producto/formacion-especialista-en-fisioterapia-del-suelo-pelvico-madrid/>  
[fisiiform.cursos@gmail.com](mailto:fisiiform.cursos@gmail.com)

**Dirigido a:** Fisioterapeutas y estudiantes de Fisioterapia







